

Projekt

**UCHWAŁA NR XXV/...../26
RADY POWIATU RAWICKIEGO**

z dnia 28 kwietnia 2026 r.

w sprawie przyjęcia sprawozdania z działalności Powiatowego Centrum Pomocy Rodzinie w Rawiczu za rok 2025 wraz z wykazem potrzeb w zakresie pomocy społecznej w Powiecie Rawickim.

Na podstawie art.12 pkt 11 ustawy z dnia 5 czerwca 1998 r. o samorządzie powiatowym (Dz. U. z 2025 r. poz. 1684 ze zm.) oraz art. 112 ust. 12 ustawy z dnia 12 marca 2004 r. o pomocy społecznej (Dz. U. z 2025 r. poz. 1214 ze zm.) Rada Powiatu Rawickiego uchwala, co następuje:

§ 1. Przyjmuje się sprawozdanie z działalności Powiatowego Centrum Pomocy Rodzinie w Rawiczu za rok 2025 wraz z wykazem potrzeb w zakresie pomocy społecznej w Powiecie Rawickim, stanowiące załącznik do niniejszej uchwały.

§ 2. Wykonanie uchwały powierza się Zarządowi Powiatu Rawickiego.

§ 3. Uchwała wchodzi w życie z dniem podjęcia.

**SPRAWOZDANIE Z DZIAŁALNOŚCI POWIATOWEGO CENTRUM POMOCY
RODZINIE W RAWICZU ZA ROK 2025
ORAZ WYKAZ POTRZEB W ZAKRESIE POMOCY SPOŁECZNEJ
W POWIECIE RAWICKIM**



MISJA PCPR W RAWICZU:

„Zapewnienie wsparcia rodzinom, dzieciom będącym w trudnych sytuacjach życiowych, pomoc usamodzielniającym się wychowankom pieczy zastępczej oraz zapewnienie pomocy i wsparcia osobom niepełnosprawnym i osobom znajdującym się w sytuacjach kryzysowych – mieszkańcom Powiatu Rawickiego przy wsparciu i wykorzystaniu zasobów środowiska lokalnego, w ramach szerzenia idei partnerstwa lokalnego i integracji społecznej.”

W P R O W A D Z E N I E

Powiatowe centrum pomocy rodzinie jest podstawową samorządową jednostką pomocy społecznej na szczeblu powiatu. Jego działania mają charakter instytucjonalny. Głównym kryterium pomocy jest określona potrzeba, a nie wysokość osiągniętych dochodów.

Niniejsze sprawozdanie z działalności Powiatowego Centrum Pomocy Rodzinie w Rawiczu (zwane dalej: PCPR) oparte jest na danych statystycznych sprawozdania MPiPS03 i MPiPS05 za rok 2025, danych źródłowych PCPR oraz Domu Pomocy Społecznej w Pakówce, Domu Pomocy Społecznej w Osieku, Placówki Opiekuńczo-Wychowawczej „Mały Dworek” w Łaszczynie, Placówki Opiekuńczo-Wychowawczej „Nowy Dworek” w Łaszczynie oraz sprawozdaniu rzeczowo-finansowym z realizacji zadań z zakresu rehabilitacji i zatrudniania osób niepełnosprawnych finansowanych ze środków PFRON za 4 kwartał 2025 roku.

Uzupełnienie informacji o realizacji zadań z zakresu rehabilitacji społecznej, dofinansowanych ze środków PFRON, odnośnie warsztatów terapii zajęciowej - znajduje się w odrębnym dokumencie - sprawozdaniu rocznym z działalności WTZ w Miejskiej Górze.

1. PODSTAWA PRAWNA REALIZACJI ŚWIADCZEŃ

PCPR działa w granicach i na zasadach określonych, w szczególności w:

- 1) ustawie z dnia 9 czerwca 2011r. o wspieraniu rodziny i systemie pieczy zastępczej oraz aktach wykonawczych do ustawy,
- 2) ustawie z dnia 12 marca 2004 r. o pomocy społecznej oraz aktach wykonawczych do ustawy,
- 3) uchwały Nr XVI/108/12 Rady Powiatu Rawickiego z dnia 29 lutego 2012r. w sprawie szczegółowych warunków umorzenia w całości lub w części, łącznie z odsetkami, odroczenia terminu płatności, rozłożenia na raty lub odstępowania od ustalenia opłaty za pobyt dziecka w pieczy zastępczej (Dz. Urzędowy Woj. Wielkopolskiego z 2012.1827),
- 4) ustawie z dnia 27 sierpnia 1997 r. o rehabilitacji zawodowej i społecznej oraz zatrudnianiu osób niepełnosprawnych oraz aktach wykonawczych do ustawy,
- 5) ustawie z dnia 19 sierpnia 1994 r. o ochronie zdrowia psychicznego,
- 6) ustawie z dnia 9 czerwca 2022 r. o wspieraniu i resocjalizacji nieletnich,
- 7) ustawie z dnia 5 czerwca 1998 r. o samorządzie powiatowym,
- 8) ustawie z dnia 13 listopada 2003r. o dochodach jednostek samorządu terytorialnego,
- 9) KPA.

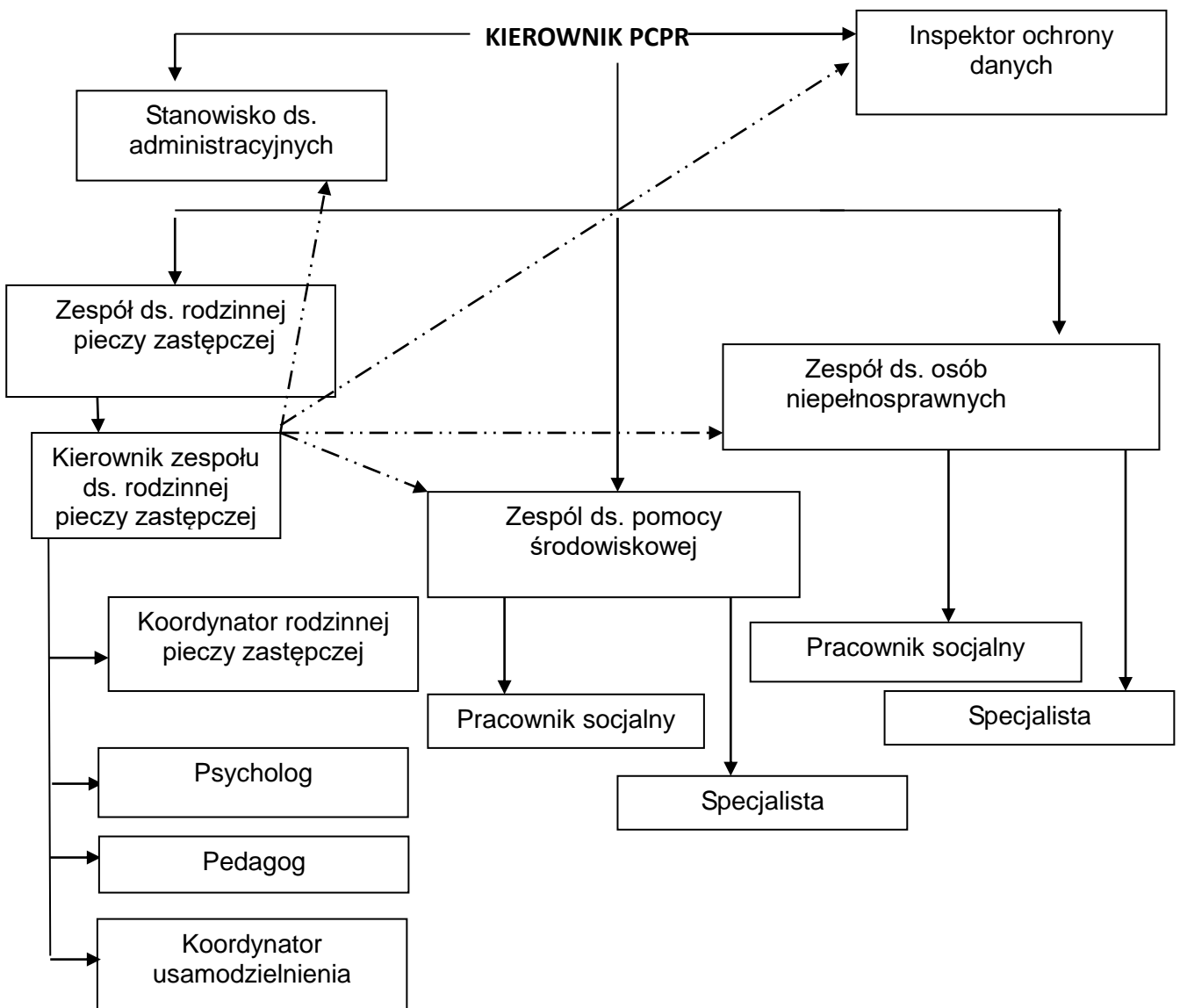
2. KADRA I STRUKTURA ORGANIZACYJNA PCPR

PCPR na dzień 31 grudnia 2025 r., zatrudniało w ramach umowy o pracę 11 osób (11 etatów):

- 1) kierownik – 1 etat / 1 osoba,
- 2) kierownik zespołu do spraw rodzinnej pieczy zastępczej – 1 etat / 1 osoba,
- 3) pracownicy socjalni – 2 etaty / 2 osoby,
- 4) specjalista – 2 etaty / 2 osoby
- 5) koordynator rodzinnej pieczy zastępczej- 3 etaty / 3 osoby
- 6) koordynator usamodzielnienia - 1 etat / 1 osoba (zatrudnienie w ramach projektu DI)
- 7) pracownik ds. administracyjnych – 1 etat / 1 osoba.

Zakres przydzielonych obowiązków odzwierciedla przyjęta struktura organizacyjna PCPR (patrz poniższy wykres)

SCHEMAT ORGANIZACYJNY PCPR W RAWICZU



3. REALIZACJA ZADAŃ Z ZAKRESU POMOCY SPOŁECZNEJ:

3.1. DOMY POMOCY SPOŁECZNEJ (dps)

Na terenie powiatu rawickiego funkcjonują dwa ponadgminne domy pomocy społecznej:

- dla mężczyzn przewlekłe psychicznie chorych mężczyzn w Osieku - 100 miejsc,
- dla osób niepełnosprawnych intelektualnie w Pakówce (koedukacyjny) - 170 miejsc.

Ww. DPS-y spełniają określone przepisami prawa standardy świadczonych usług w tego typu placówkach. DPS Osiek standardy spełnia od września 2006 r. a DPS Pakówka od października 2008r.

W roku sprawozdawczym DPS w Osieku przyjął 8 nowych mieszkańców, miesięczny koszt utrzymania wyniósł 6 959,76 zł, a kadra DPS liczyła 52 zatrudnionych (51,50 etaty). Do DPS w Pakówce przyjęto 11 nowych mieszkańców, miesięczny koszt utrzymania mieszkańca wynosił 6 467,72 zł, a kadra Domu liczyła 105 osoby (105 etatów).

Na tzw. „starych zasadach” (pobyt w dps finansowany na podstawie art. 87 ustawy z dnia 13 listopada 2003r, o dochodach jednostek samorządu terytorialnego Dz.U. z 2018 poz. 1530) przebywało łącznie 81 mieszkańców (wg. stanu na dzień 31.12.2025r.).

PCPR w roku 2025 wydało 129 decyzje administracyjne dotyczące dps, z czego:

- 39 decyzji administracyjnych w sprawie umieszczeń (20 decyzji umieszczających i 19 umarzające postępowanie, wygaszające lub uchylające decyzje o umieszczeniu w dps),
- 90 decyzji administracyjnych w sprawie opłaty za pobyt w dps.

Na koniec roku 2025 na umieszczenie w dps prowadzonych przez Powiat Rawicki oczekiwało 11 osób (11 M) do DPS w Pakówce. Nie było osób oczekujących na umieszczenie do DPS w Osieku.

Tabela1. Miesięczne koszty utrzymania w domach pomocy społecznej prowadzonych przez powiat rawicki w latach 2022-2025

Nazwa	Miesięczne koszty utrzymania (zł):			
	2022r.	2023r.	2024r.	2025r.
DPS w Osieku	4 856,88	5 845,31	6 619,23	6 959,76
D PS w Pakówce	4 320,90	5 084,62	6 070,77	6 467,72

(Średni miesięczny koszt utrzymania w domu pomocy społecznej ustalony jako - kwota rocznych kosztów działalności domu wynikającą z utrzymania mieszkańców, o których mowa w art. 55 ust. 1, z roku poprzedniego, bez kosztów inwestycyjnych i wydatków na remonty, powiększona o prognozowany średnioroczny wskaźnik cen towarów i usług konsumpcyjnych ogółem, przyjęty w ustawie budżetowej na dany rok kalendarzowy, podzielona przez liczbę miejsc, ustaloną jako sumę rzeczywistej liczby mieszkańców w poszczególnych miesiącach roku poprzedniego, w domu)

Tabela2. Liczba mieszkańców domów pomocy społecznej prowadzonych przez powiat rawicki umieszczonych na tzw. starych zasadach w latach 2022-2025

Nazwa	Mieszkańcy na tzw. „starych zasadach”, stan na ostatni dzień roku sprawozdawczego:			
	2022r.	2023r.	2024r.	2025r.
DPS w Osieku	22	20	16	15
DPS w Pakówce	83	75	71	66
Razem:	105	95	87	81

Tabela 3. Liczba osób oczekujących na umieszczenie w domach pomocy społecznej prowadzonych przez powiat rawicki w latach 2022-2025

Nazwa	Liczba osób oczekujących na umieszczenie w dps – stan na ostatni dzień roku sprawozdawczego:			
	2022r.	2023r.	2024r.	2025r.
DPS w Osieku	2	2	3	0
DPS w Pakówce	1	2	12	11

3.2. INTERWENCJA KRYZYSOWA

Zgodnie z art. 19 ust. 2 ustawy o pomocy społecznej prowadzenie ośrodków interwencji kryzysowej (dalej: OIK) należy do zadań własnych powiatu. W artykule 6 ust. 3 pkt 4 ustawy o przeciwdziałaniu przemocy w rodzinie ustawodawca podkreślił, iż do zadań własnych powiatu należy w szczególności m.in. zapewnienie osobom dotkniętym przemocą w rodzinie miejsc w ośrodkach interwencji kryzysowej.

Rada Powiatu Rawickiego w dniu 29 listopada 2019r. podjęła uchwałę w sprawie powierzenia Powiatowi Krotoszyńskiemu zadania z zakresu interwencji kryzysowej oraz specjalistycznego wsparcia na rzecz mieszkańców Powiatu Rawickiego. Realizatorem zadania został Zespół Interwencji Kryzysowej Powiatowego Centrum Pomocy Rodzinie w Krotoszynie, stanowiący jednostkę organizacyjną Powiatu Krotoszyńskiego.

W dniu 31.12.2024 r. strony zawarły porozumienie nr 2/2024 w sprawie przejęcia od Powiatu Rawickiego zadań z zakresu interwencji kryzysowej oraz specjalistycznego wsparcia na rzecz mieszkańców Powiatu Rawickiego w roku 2025.

W roku sprawozdawczym Powiat Rawicki przekazał dotację celową dla Powiatu Krotoszyńskiego na realizację zadań przez Zespół Interwencji Kryzysowej w wysokości **20 400zł.**, liczba korzystających ze wsparcia – 0.

3.3. POMOC CUDZOZIEMCOM MAJĄCYM MIEJSCE ZAMIESZKANIA I PRZEBYWAJĄCYM NA TERYTORIUM RZECZYPOSPOLITEJ POLSKIEJ W ZWIĄZKU Z UZYSKANIEM W RZECZYPOSPOLITEJ POLSKIEJ STATUSU UCHODZCY LUB OCHRONY UZUPELNIAJĄCEJ- REALIZACJA ZADAŃ WYNIKAJĄCYCH Z USTAWY O POMOCY SPOŁECZNEJ

Zgodnie z art. 20 pkt 1 ustawy o pomocy społecznej do zadań z zakresu administracji rządowej realizowanych przez powiat należy pomoc cudzoziemcom, którzy uzyskali w Rzeczypospolitej Polskiej status uchodźcy, ochronę uzupełniającą lub zezwolenie na pobyt czasowy udzielone w związku z okolicznością, o której mowa w art. 159 ust. 1 pkt 1 lit. c lub d ustawy z dnia 12 grudnia 2013 r. o cudzoziemcach, w zakresie indywidualnego programu integracji, oraz opłacanie za te osoby składek na ubezpieczenie zdrowotne określonych w przepisach o świadczeniach opieki zdrowotnej finansowanych ze środków publicznych.

W 2025r. zrealizowano jeden indywidualny program integracji i przyznano na okres 12 miesięcy świadczenia pieniężne przeznaczone na utrzymanie, w szczególności na pokrycie wydatków na żywność, odzież, obuwie, środki higieny osobistej oraz opłaty mieszkaniowe oraz pokrycie wydatków związanych z nauką języka polskiego, w łącznej wysokości **18 453,60 zł.**

3.4. UDZIELANIE INFORMACJI O PRAWACH I UPRAWNIENIACH (ART. 19 PKT 13 USTAWY O POMOCY SPOŁECZNEJ)

W ramach specjalistycznego poradnictwa w PCPR w roku 2025 udzielono:

- **37 porad** z zakresu wsparcia osób z niepełnosprawnościami,
- **35 porad** z zakresu wsparcia rodziny i rozwoju pieczy zastępczej,
- **27 porad** z zakresu pomocy środowiskowej (w tym wypłaty świadczeń).

3.5. DORADZTWO METODYCZNE DLA KIEROWNIKÓW I PRACOWNIKÓW JEDNOSTEK ORGANIZACYJNYCH POMOCY SPOŁECZNEJ Z TERENU POWIATU (ART. 19 PKT 15 USTAWY O POMOCY SPOŁECZNEJ)

W dniu 04.04.2025r. w ramach doradztwa metodycznego dla kierowników i pracowników jops z terenu powiatu rawickiego w PCPR odbyło się spotkanie grupy wsparcia – temat przewodni spotkania: „Rodzina w kryzysie opiekuńczo-wychowawczym a współpraca instytucji wsparcia rodziny i pomocy społecznej – studium przypadku” (15 uczestników).

W dniu 06.06.2025r. pracownicy PCPR uczestniczyli w spotkaniu zorganizowanym w DPS w Osieku. Tematem przewodnim spotkania była problematyka reprezentacji prawnej osób ubezwłasnowolnionych.

4. REALIZACJA ZADAŃ Z ZAKRESU PIECZY ZASTĘPCZEJ.

4.1. INSTYTUCJAONALNA PIECZA ZASTĘPCZA - PLACÓWKI OPIEKUŃCZO-WYCHOWAWCZE (POW)

Na terenie powiatu rawickiego w 2025 roku funkcjonowały dwie placówki opiekuńczo-wychowawcze: Placówka Opiekuńczo – Wychowawcza „Mały Dworek” w Łaszczynie (Łaszczyn 63/2) oraz (od 01-01-2020r.) Placówka Opiekuńczo-Wychowawcza „Nowy Dworek” w Łaszczynie (Łaszczyn 63/1) - zgodnie z decyzją Wojewody Wielkopolskiego z dnia 13.12.2019r. Nr PS-III.9423.12.2019.5 POW „Mały Dworek” i „Nowy Dworek” w Łaszczynie to placówki typu socjalizacyjnego z liczbą 28 miejsc, po 14 w każdej z placówek.

Średnia ilość wychowanków w placówkach w danym okresie sprawozdawczym wynosiła 28 (po 14 w każdej z placówek), natomiast średnie miesięczne wydatki na utrzymanie dziecka w:

- POW „Mały Dworek” w Łaszczynie wynosiły w styczniu 9 225,86zł, od lutego – 9 642,59zł,
- POW „Nowy Dworek” w Łaszczynie wynosiły w styczniu 7 560,38zł, od lutego – 8 960,99zł.

Tabela 4. Miesięczne koszty utrzymania dziecka w placówkach opiekuńczo-wychowawczych prowadzonych przez powiat rawicki w latach 2021-2025

Nazwa	Miesięczne koszty utrzymania (w zł):			
	2022	2023	2024	2025
POW „Mały Dworek” w Łaszczynie	7 292,00	8 323,92	9 225,86	9 642,59
POW „Nowy Dworek” w Łaszczynie	5 281,18	6 341,27	7 560,38	8 960,99

(średnie miesięczne wydatki przeznaczone na utrzymanie dziecka w placówce opiekuńczo-wychowawczej stanowi kwota rocznych wydatków przeznaczonych na działalność tej placówki wynikająca z utrzymania dzieci z poprzedniego roku kalendarzowego, bez wydatków inwestycyjnych, powiększona o prognozowany średnioroczny wskaźnik cen towarów i usług konsumpcyjnych ogółem, przyjęty w ustawie budżetowej na dany rok kalendarzowy, podzielona przez liczbę miejsc w placówce, ustaloną jako sumę rzeczywistej liczby dzieci w poszczególnych miesiącach poprzedniego roku kalendarzowego.)

W roku 2025 na podstawie postanowień sądowych do POW „Mały Dworek” w Łaszczynie zostało skierowanych 5 dzieci z powiatu rawickiego oraz 1 dziecko z innego powiatu, w związku ze zmianą postanowienia sądu.

Do POW „Nowy Dworek” w Łaszczynie skierowano 1 dziecko z powiatu rawickiego oraz 0 dzieci z innych powiatów.

W roku sprawozdawczym nie umieszczono żadnych dzieci z terenu powiatu rawickiego w placówce opiekuńczo-wychowawczej na terenie innego powiatu.

Rodzice biologiczni dzieci przebywających w placówkach opiekuńczo-wychowawczych są zobowiązani do ponoszenia opłaty za pobyt dzieci w instytucjonalnej pieczy zastępczej.

W 2025 naliczono odpłatności dla 1 rodzica biologicznego za pobyt dzieci w placówce. Należność główna narastająco wyniosła: 2 828 925,78 zł, która została uregulowana w wysokości 7 600,20 zł. PCPR wystawiło tytuły wykonawcze na kwotę 2 380 436,41 zł. Na wszystkie wystawione w 2025r. upomnienia wystawiono tytuły egzekucyjne. Wartość należności, na którą nie wystawiono upomnień wynosi 413 938,04 zł. Kwota 26 951,13 zł stanowi wartość należności niewymagalnych na 31.12.2025 r.

4.2. RODZINNA PIECZA ZASTĘPCZA

W roku 2025 na terenie powiatu rawickiego funkcjonowało łącznie 58 rodzin zastępczych, w których wychowywało się 105 dzieci (tym 16 pełnoletnich wychowanków).

Tabela 5. Liczba rodzin zastępczych/dzieci umieszczonych w rodzinnej pieczy zastępczej na terenie powiatu rawickiego w latach 2021-2025

Nazwa	2021	2022	2023	2024	2025
Liczba rodzin zastępczych w powiecie rawickim	56	61	60	57	58
Liczba dzieci umieszczonych w rodzinnej pieczy zastępczej	106	113	114	109	105

Największa ilość dzieci w rodzinnej pieczy zastępczej - 41% znalazła opiekę w rodzinach zastępczych spokrewnionych tj. 43 dzieci. W rodzinach zastępczych niezawodowych 27 dzieci, a w rodzinach zastępczych

zawodowych – 35 dzieci, w tym w 2 rodzinnych domach dziecka -11, rodzinie zastępczej zawodowej o charakterze pogotowia rodzinnego - 7 dzieci. Jeden z rodzinnych domów dziecka po 13 latach funkcjonowania zakończył swoją działalność z uwagi na przejście osób prowadzących na emeryturę. Rodzina ta przestrzeni funkcjonowania zapewniła opiekę 34 dzieciom.

Charakterystyka ilościowa i jakościowa rodzinnej pieczy zastępczej w poszczególnych gminach powiatu jest zamieszczona w tabelach 6 i 7. Najwięcej rodzin zastępczych funkcjonowało w gminie Rawicz – 28 rodzin. W gminie Bojanowo funkcjonowało 11 rodzin, w gminie Jutrosin - 6 rodzin, w gminie M. Górka – 6 rodzin a w gminie Pakosław - 7 rodziny.

Tabela 6. Typy rodzin zastępczych funkcjonujących na terenie powiatu rawickiego w okresie od stycznia do grudnia 2025r.

Typ rodziny zastępczej	Gmina Rawicz		Gmina Bojanowo		Gmina Jutrosin		Gmina M.Górka		Gmina Pakosław		Suma	
	RZ	DZ	RZ	DZ	RZ	DZ	RZ	DZ	RZ	DZ	RZ	DZ
spokrewniona	15	22	6	6	3	5	5	10	-	-	29	43
niezawodowa	11	11	3	3	2	3	1	1	4	9	21	27
zawodowa	2	8	2	11	1	7	-	-	3	9	8	35
suma:	28	41	11	20	6	15	6	11	7	18	58	105
w tym :												
1) zawodowa o charakterze pogotowia rodzinnego	-	-	-	-	1	7	-	-	-	-	1	7
2) zawodowa	2	8	1	3	-	-	-	-	2	6	5	13
3) rodzinny dom dziecka	-	-	1	8	-	-	-	-	1	3	2	11

RZ- rodziny zastępcze; DZ- dzieci ;

Tabela 7. Typy rodzin zastępczych funkcjonujących na terenie powiatu rawickiego wg stanu na dzień 31.12.2025r.

Typ rodziny zastępczej	Gmina Rawicz		Gmina Bojanowo		Gmina Jutrosin		Gmina M.Górka		Gmina Pakosław		Suma	
	RZ	DZ	RZ	DZ	RZ	DZ	RZ	DZ	RZ	DZ	RZ	DZ
spokrewniona	14	20	5	5	3	5	5	10	-	-	27	40
niezawodowa	10	10	2	2	2	3	1	1	3	6	18	22
zawodowa	2	8	2	9	1	3	-	-	1	2	6	26
suma:	26	38	9	16	6	11	6	11	4	8	51	84
w tym:												
1) zawodowa o charakterze pogotowia rodzinnego	-	-	-	-	1	3	-	-	-	-	1	3
2) zawodowa	2	8	1	3	-	-	-	-	1	2	4	13
3) rodzinny dom dziecka	-	-	1	6	-	-	-	-	-	-	1	6

DZ- dzieci; RZ- rodziny zastępcze

W roku 2025 na podstawie zawartych porozumień na terenie powiatu rawickiego w rodzinnej pieczy zastępczej przebywało 16 dzieci pochodzących z innych powiatów. W roku sprawozdawczym zawarto 4 porozumienia dot. pokrywania wydatków związanych z umieszczeniem dzieci w rodzinach zastępczych na terenie powiatu rawickiego.

Tabela 8. Liczba dzieci umieszczonych w rodzinach zastępczych na terenie powiatu rawickiego w podziale na gminy/powiaty, z których pochodzą w latach 2022-2025.

Lp.	gmina/powiat	Liczba dzieci z terenu powiatu rawickiego przebywających w rodzinach zastępczych na terenie powiatu rawickiego			
		2022	2023	2024	2025
1	Powiat Górowski	2	2	1	1
2	Powiat Lubański	2	2	2	2
3	Powiat Gnieźnieński	2	1	1	1
4	Miasto Zielona Góra	1	1	1	1
5	Powiat Lubiąski	2	2	2	2
6	Powiat Radzyński	1	1	1	
7	Powiat Jarociński	2	2		
8	Miasto Kalisz	3			
9	Miasto Grudziądz	1			
10	Powiat Międzychodzki	1			
11	M. Siemianowice Śląskie	2	5	4	2
12	Powiat Myśliborski	1	1		
13	Powiat Trzebnicki	1	1	1	1
14	Miasto Opole	2	2		
15	Powiat Poznański	1	1		
16	Powiat Śremski		2	2	
17	Miasto Olsztyn		1		
18	Miasto Leszno			3	3
19	Powiat Gliwicki			1	
20	Miasto Opole				1
21	Powiat Gostyński				1
22	Powiat Słupecki				1
	SUMA	24	24	19	16

W rodzinach zastępczych w 2025r. na podstawie zawartych porozumień na terenie innych powiatów przebywało łącznie 13 wychowanków pochodzących z terenu powiatu rawickiego.

Tabela 9. Dzieci pochodzące z terenu powiatu rawickiego umieszczone w rodzinach zastępczych na terenie innych powiatów/gmin w latach 2022-2025.

Lp	gmina/powiat	Liczba dzieci z terenu powiatu rawickiego przebywających w rodzinach zastępczych na terenie innych powiatów/gmin			
		2022	2023	2024	2025
1	Powiat Górowski	2	3	3	3
2	Powiat Sempoliński	1	1	1	1
3	Miasto Dąbrowa Górnicza	1	1	1	
4	Powiat Poznański	1	1	1	1
5	Miasto Poznań	2	1	1	1
6	Powiat Wschowski	2	2	2	1
7	Miasto Leszno	1			
8	Miasto Warszawa	1	1	1	1
9.	Miasto Wrocław	1			
10.	Powiat Trzebnicki		1	1	1
11.	Miasto Szczecin		1	1	1
12.	Powiat Leszczyński		1	1	1
13.	Powiat Karkonoski			1	1
14.	Powiat Wrzesiński				1
	SUMA	12	13	14	13

Złożono 5 pozwów o zasądzenie alimentów od rodziców biologicznych na rzecz dzieci umieszczonych w rodzinnej pieczy zastępczej oraz 4 wnioski o uregulowanie sytuacji prawnej dzieci (pozbawienie władzy rodzicielskiej) na podstawie opinii gminy prowadzącej pracę z rodziną biologiczną.

W 2025r. ustalono na podstawie decyzji Starosty Rawickiego opłatę za pobyt dziecka w rodzinnej pieczy zastępczej 24 rodzicom biologicznym. Należność główna narastająco wyniosła: 1 488 970,76 zł, z tego wpłacono 6 689,35 zł. PCPR wystawiło tytuły wykonawcze za brak terminowych wpłat od rodziców biologicznych, które przekazało urzędowi skarbowym na łączną kwotę 1 278 062,96 zł. Centrum wystawiło w 2025 r. upomnienia, na które nie wystawiono jeszcze tytułów egzekucyjnych, na łączną kwotę 20 053,00 zł i jest na etapie wystawiania upomnień na pozostałą wartość należności, tj. 169 488,56 zł. Kwota 14 676,89 zł stanowi wartość należności niewymagalnych na 31.12.2025r. Na koniec 2025 r. w rejestrze dłużników (ERIF Biuro Informacji Gospodarczej S.A.) widniało 10 rodziców biologicznych.

4.3. ŚWIADCZENIA PIENIĘŻNE DLA RODZIN ZASTĘPCZYCH.

Ze świadczenia na pokrycie kosztów utrzymania dziecka w roku 2025 skorzystało 58 rodzin zastępczych, w tym 2 rodzinne domy dziecka, gdzie przebywało ogółem 105 dzieci. Wysokość udzielonych świadczeń na pokrycie kosztów utrzymania dziecka przedstawia się następująco:

- 1) świadczenia na pokrycie kosztów utrzymania dziecka dla rodzin zastępczych - 1 098 428,39 zł,
- 2) świadczenia na pokrycie kosztów utrzymania dzieci przebywających w rodzinnych domach dziecka – 151 366,48 zł.

Pozostała kwota wypłacona w 2025r. na dzieci umieszczone w pieczy zastępczej to:

- 1) świadczenia jednorazowe przyznane na pokrycie niezbędnych wydatków związanych z potrzebami przyjmowanego dziecka -wypłacono 13 świadczeń na łączną kwotę 18 655,95 zł,
- 2) środki na utrzymanie lokalu mieszkalnego przyznano dwóm rodzinnym domom dziecka i trzem rodzinom zastępczym zawodowym w łącznej wysokości 54 272,06 zł,
- 3) dofinansowanie do wypoczynku dziecka poza miejscem zamieszkania przyznano na 42 dzieci w łącznej wysokości 13 200,00 zł,
- 4) świadczenie na pokrycie kosztów związanych z przeprowadzeniem niezbędnego remontu lokalu mieszkalnego lub domu jednorodzinnego przyznano 4 rodzinom (3 RZZ i 1 RDD) w łącznej kwocie 17 824,00zł,
- 5) świadczenie na pokrycie kosztów związanych z wystąpieniem zdarzeń losowych lub innych zdarzeń mających wpływ na jakość sprawowanej opieki wypłacono jednorazowo w kwocie 13 687,50 zł (RDD) oraz okresowo na 6 miesięcy w łącznej wysokości 7 532,10zł (RZZ).

Tabela 10. Wartość świadczeń pieniężnych wypłaconych ze środków własnych powiatu w latach 2022-2025

Nazwa świadczenia	Wartość świadczeń pieniężnych wypłaconych rodzinom zastępczym i RDD (zł):			
	2022r.	2023r.	2024r.	2025r.
miesięczna pomoc na pokrycie kosztów utrzymania dziecka wraz z dodatkiem z tytułu niepełnosprawności dziecka	1 103 417	1 185 915	1 108.521,32	1 249 794,87
świadczenie jednorazowe przyznane na pokrycie niezbędnych wydatków związanych z potrzebami przyjmowanego dziecka	21 933	26 950	19 800,00	18 655,95
dofinansowanie do wypoczynku	9 900	14 700	14 900,00	13 200,00
Świadczenie na utrzymanie lokalu mieszkalnego	77 876	83 171	85 466,51	54 272,06
świadczenie jednorazowe na pokrycie kosztów związanych z wystąpieniem zdarzeń losowych lub innych zdarzeń mających wpływ na jakość sprawowanej opieki	0	4 000	0	21 219,60
świadczenie na pokrycie kosztów związanych z przeprowadzeniem niezbędnego remontu lokalu mieszkalnego lub domu jednorodzinnego	9 000	7 000	8 912,00	17 824,00

W roku 2025r. wydatkowano kwotę 640 454,93 zł na wynagrodzenia dla 6 zawodowych rodzin zastępczych i 2 prowadzących RDD. Rodziny zastępcze zawodowe i rodzinne domy dziecka otrzymały też dodatek motywacyjny w ramach realizacji zadania określonego w rządowym programie „Dofinansowanie wynagrodzeń rodzin zastępczych zawodowych i prowadzących rodzinne domy dziecka na lata 2024-2027”, w wysokości 91 141,40 zł. Natomiast na umowy dla zleceniobiorców pomagających przy sprawowaniu opieki nad dziećmi i przy pracach gospodarskich w Rodzinnych Domach Dziecka i rodzinach zastępczych zawodowych wydatkowano kwotę 110 077,32 zł.

Tabela 11. Liczba zawodowych rodzin zastępczych i rodzinnych domów dziecka oraz wartość wypłaconych wynagrodzeń dla rodzin w latach 2022-2025.

Nazwa	2022	2023	2024	2025
liczba zawodowych rodzin zastępczych i RDD	7	7	7	8
wartość wypłaconych wynagrodzeń dla rodzin zawodowych i RDD wraz ze zleceniobiorcami (zł)	334 606,70	472 590	642 192,70	640 454,93
wartość wypłaconych wynagrodzeń dla osób do pomocy przy sprawowaniu opieki nad dziećmi i przy pracach gospodarskich (zł)	60 498,70	80 141,00	103 083,72	110 077,32

Dochody uzyskane z gmin powiatu rawickiego z tytułu wydatków ponoszonych na opiekę i wychowanie dzieci umieszczonych w pieczy zastępczej rodzinnej i instytucjonalnej w latach 2022-2025 (zł):

GMINA	2022	2023	2024	2025
Bojanowo	169 794	176 192	166 961,82	197 810,32
Jutrosin	20 025	37 920	38 957,87	35 879,19
Miejska Górka	30 874	39 474	54 613,25	80 440,30
Rawicz	243 553	322 146	487 421,55	551 295,05
Pakosław	25 420	27 282	22 172,72	16 950,00
RAZEM	489 666	603 014	770 127,21	882 374,86

4.4. ŚWIADCZENIA DLA USAMODZIELNIANYCH WYCHOWANKÓW PIECZY ZASTĘPCZEJ.

Z pomocy finansowej i rzeczowej mającej na celu życiowe usamodzielnienie i integrację ze środowiskiem w okresie sprawozdawczym wypłacono świadczenia **na łączną kwotę 184 555,00 zł** w zakresie, jak niżej:

- 1) 14 osób skorzystało z pomocy na kontynuowanie nauki na kwotę 87 285,00 zł,
- 2) 11 osoby skorzystały z pomocy finansowej na usamodzielnienie na łączną kwotę 83 638,00 zł;
- 3) 6 osoby otrzymała pomoc na zagospodarowanie o łącznej wartości 13 632,00 zł;

Tabela 14. Liczba osób i wartość świadczeń pieniężnych wypłaconych usamodzielnianym wychowankom pieczy zastępczej w latach 2022-2025.

Nazwa	2022r.	2023r.	2024r.	2025r.
liczba usamodzielnianych wychowanków pieczy zastępczej	14	17	17	20
wartość świadczeń pieniężnych wypłaconych usamodzielnianym wychowankom pieczy zastępczej (zł)	90 258,73	109 937	110 328	882 374,86

4.5. POMOC OBYWATELOM UKRAINY - REALIZACJA ZADAŃ WYNIKAJĄCYCH Z USTAWY Z DNIA 12 MARCA 2022 r. O POMOCY OBYWATELOM UKRAINY W ZWIĄZKU Z KONFLIKTEM ZBROJNYM NA TERYTORIUM TEGO PAŃSTWA

Na podstawie przepisów ustawy z dnia 12 marca 2022 r. o pomocy obywatelom Ukrainy w związku z konfliktem zbrojnym na terytorium tego państwa PCPR realizowało zadania skierowane do opiekuna tymczasowego wyznaczonego dla małoletnich, którzy przed przybyciem na terytorium Rzeczypospolitej Polskiej byli umieszczeni w pieczy zastępczej na terytorium Ukrainy i przybyli wraz z osobą sprawującą nad nimi tę pieczę, tj:

- zapewniało wsparcie przy sprawowaniu przez centrum usług społecznych nadzoru nad realizacją praw i obowiązków tych opiekunów,
- zapewniało pomoc przy załatwianiu spraw urzędowych i uzyskaniu przysługujących usług medycznych, w zakresie zadań związanych z wykonywaniem łączonych obowiązków opiekuna tymczasowego i ukraińskiej rodziny zastępczej.

Minister właściwy do spraw rodziny i PCPR prowadzi ewidencję małoletnich obywateli Ukrainy za pomocą systemu teleinformatycznego. Wpisowi do ewidencji podlega małoletni obywatel Ukrainy, który przybył na terytorium Rzeczypospolitej Polskiej bez opieki osoby sprawującej faktyczną pieczę nad nim, oraz małoletni obywatel Ukrainy, który przybył na terytorium Rzeczypospolitej Polskiej i przed przybyciem był umieszczony w pieczy zastępczej na terytorium Ukrainy.

W roku sprawozdawczym - okresie obowiązywania w/w ustawy na terenie powiatu rawickiego przebywało ustanowionych postanowieniem sądu opiekuńczego 6 opiekunów tymczasowych sprawujących opiekę nad 8 dziećmi. W ewidencji małoletnich w roku sprawozdawczym figurowały 2 rodziny spełniające warunki ustawowe łącznie: 5 osób. **Jedna z nich posiada status rodziny zastępczej spokrewnionej ustanowionej postanowieniem sądu ukraińskiego. Rodzina stanowiona przez babcię dla dwóch małoletnich wnuczek systematycznie korzysta z poradnictwa pracowników PCPR w Rawiczu. Rodzina na terenie powiatu rawickiego przebywa od marca 2022r., świadczenia przysługujące rodzinie otrzymywała bezpośrednio od urzędu ukraińskiego.**

Z upoważnienia Starosty Rawickiego Kierownik PCPR w Rawiczu złożył w ZUS w Rawiczu, w imieniu i na rzecz opiekuna tymczasowego **o statusie ukraińskiej rodziny zastępczej**, 2 wnioski (na 2 dzieci) o świadczenie dobrego startu. Przyznane świadczenie w wysokości 600 zł łącznie ZUS wpłacił na rachunek bankowy Powiatu. Zostało ono wypłacone poprzez PCPR opiekunowi tymczasowemu.

4.6. KONTROLA ZARZĄDU POWIATU NAD ORGANIZATORAMI RODZINNEJ PIECZY ZASTĘPCZEJ, RODZINAMI ZASTĘPCZYMI, PROWADZĄCYMI RODZINNE DOMY DZIECKA ORAZ PLACÓWKAMI OPIEKUŃCZO-WYCHOWAWCZYMI (ART. 38 B USTAWY O WSPIERANIU RODZINY I SYSTEMIE PIECZY ZASTĘPCZEJ) .

Zgodnie z art. 38b ustawy z dnia 09 czerwca 2011r. o wspieraniu rodziny i systemie pieczy zastępczej zarząd powiatu sprawuje kontrolę nad organizatorami rodzinnej pieczy zastępczej, rodzinami zastępczymi, prowadzącymi rodzinne domy dziecka oraz placówkami opiekuńczo-wychowawczymi. Zarząd Powiatu Rawickiego upoważnił do sprawowania kontroli w swoim imieniu członka zarządu. W roku 2025 przeprowadzono 3 zaplanowane kontrole w zawodowych rodzinach zastępczych funkcjonujących na terenie powiatu rawickiego (06.02.2025; 20.02.2025). Przeprowadzający kontrolę – upoważniony członek Zarządu Powiatu Rawickiego pozytywnie ocenił działalność wizytowanych rodzin zastępczych. Nie przeprowadzono żadnej kontroli w trybie interwencyjnym.

4.7. WSPÓŁDZIAŁANIE Z INNYMI JEDNOSTKAMI DZIAŁAJĄCYMI W OBSZARZE POMOCY SPOŁECZNEJ.

W roku sprawozdawczym realizowano Porozumienie o współpracy z dnia 06.06.2024r. zawarte pomiędzy Gminą Rawicz-Centrum Usług Społecznych w Rawiczu a Powiatowym Centrum Pomocy Rodzinie w Rawiczu m.in. w zakresie realizacji programów na rzecz wsparcia rodziny i osób z niepełnosprawnościami, działań wspierających rodzinę w kryzysie opiekuńczo-wychowawczym oraz wsparcia przy pozyskiwaniu kandydatów do pełnienia funkcji rodziny zastępczej (porozumienie zawarte n a okres od 06.06.2024r. do 31.12.2025r.).

W dniu 27.03.2025r. Gmina Rawicz oraz Powiat Rawicki zawarli Porozumienie w sprawie partnerstwa

przy realizacji przedsięwzięcia pn. „Rewitalizacja w zabytkowej przestrzeni miejskiej Rawicza przy Rynku Sarnowskim 1, Wałacvh Dąbrowskiego 33 i ul. Ratuszowej 22” w ramach programu Fundusze Europejskie dla Wielkopolski 2021-2027 Priorytet 07 Fundusze europejskie na wielkopolskie inicjatywy lokalne Działanie 07.01 Rewitalizacja, współfinansowanego przez Europejski fundusz Rozwoju Regionalnego, nr naboru: FEWP.07.01-IŻ.00-001/24. W ramach niniejszego porozumienia planuje się m.in. utworzyć mieszkanie treningowe dla osób opuszczających pieczę zastępczą. Planowany termin realizacji tego zadania – 2027r.

5. REALIZACJA ZADAŃ Z ZAKRESU REHABILITACJI SPOŁECZNEJ:

Strategicznym celem rehabilitacji jest doprowadzenie do jak najmniejszej zależności chorych i osób z niepełnosprawnościami od otoczenia, tak aby mogły one współdziałać na zasadach równopartnerstwa z osobami zdrowymi. Ma ona na celu umożliwienie osobom z niepełnosprawnościami uczestnictwo w życiu społecznym poprzez:

- a) wyrabianie zaradności osobistej i pobudzanie aktywności społecznej osób z niepełnosprawnościami,
- b) wyrabianie umiejętności samodzielnego wypełniania ról społecznych,
- c) likwidację barier, w szczególności architektonicznych, urbanistycznych, transportowych, technicznych, w komunikowaniu się i dostępie do informacji ,
- d) kształtowanie w społeczeństwie właściwych postaw i zachowań sprzyjających integracji z osobami z niepełnosprawnościami.

Na realizację zadań z zakresu rehabilitacji społecznej i zawodowej Powiat Rawicki w roku 2025 otrzymał z Państwowego Funduszu Rehabilitacji Osób Niepełnosprawnych kwotę **3 736 778** zł, z czego 3 557 764,90 zł zostało wykorzystane na rehabilitację społeczną (zwrócono do PFRON niewykorzystaną kwotę w wys. 13,10 zł). Z powodu braku złożonych wniosków w roku 2025 nie realizowano zadania na dofinansowanie usługi tłumacza języka migowego lub tłumacza-przewodnika.

W roku 2025 przyznano dofinansowanie do sprzętu rehabilitacyjnego dla osób prawnych i jednostek organizacyjnych nie posiadających osobowości prawnej art. 35a ust.4. jednak po podpisaniu umowy wnioskodawca rozwiązał umowę.

Tabela 13. Środki PFRON przeznaczone na zadania z zakresu rehabilitacji społecznej realizowane przez powiat rawicki w latach 2022-2025

Nazwa	stan na ostatni dzień roku sprawozdawczego (w zł):			
	2022	2023	2024	2025
Środki PFRON przeznaczone na zadania z zakresu rehabilitacji społecznej realizowane przez powiat rawicki (w zł), w tym:	2 521 596	2 827 669,42	3 423 133,52	3 557 764,90
warsztaty terapii zajęciowej	1 579 656	1 799 256	2 055 456	2 196 956
turnus rehabilitacyjny	296 199	387 447	404 778	360 709
sprzęt rehabilitacyjny, przedmioty ortopedyczne i środki pomocnicze	384 705	325 187,42	556 218,52	586 099,90
likwidacja barier architektonicznych, w komunikowaniu się i technicznych	253 036	299 327	390 681	399 000
sport, kultura, rekreacja i turystyka	8 000	16 452	16 000	15 000
usługi tłumacza języka migowego lub tłumacza-przewodnika	0*	0*	0*	0*
sprzęt rehabilitacyjny dla osób prawnych i jednostek organizacyjnych nie posiadających osobowości prawnej art. 35a ust.4	0**	0*	0*	0***

*brak wniosków, **1 wniosek – odmowa dofinansowania, ***1 wniosek – rezygnacja po podpisaniu umowy

5.1. WARSZTATY TERAPII ZAJĘCIOWEJ (WTZ)

W ramach rehabilitacji społecznej w 2025r. realizowane było zadanie dotyczące dofinansowania działalności WTZ w Miejskiej Górcie. **Plan finansowy WTZ w 2025r. wyniósł ogółem 2 441 063 zł.** W roku sprawozdawczym przeznaczono na ten cel ze środków PFRON kwotę 2 196 956 zł, w tym. **2 146 956 zł z alokacji i 50 000 zł z dodatkowych środków otrzymanych w listopadzie 2025r.**, co pokrywało 90% kosztów działalności Warsztatów. Pozostałe 10%, tj. 244 107 zł pochodziło ze środków własnych Powiatu Rawickiego. **Liczba uczestników – 61 osób** (w tym 3 osoby z Powiatu Gostyńskiego).

(szczegółowe dane zawiera sprawozdanie opracowane przez Stowarzyszenie Dzieci i Osób Niepełnosprawnych w Miejskiej Górcie).

5.2. ZADANIA FINANSOWANE ZE ŚRODKÓW PFRON

Osoby z niepełnosprawnościami, które posiadają aktualne orzeczenie o stopniu niepełnosprawności mogą uzyskać dofinansowanie na działania zmierzające do pełnego uczestnictwa osoby niepełnosprawnej w życiu społecznym, a więc uczestnictwo w życiu z innymi w rodzinie, w środowisku lokalnym oraz w życiu publicznym.

➤ **TURNUS REHABILITACYJNY**

Turnusy rehabilitacyjne trwają co najmniej 14 dni. Organizowane są wyłącznie na terenie kraju, w grupach zorganizowanych liczących co najmniej niż 20 uczestników, w formie stacjonarnej lub niestacjonarnej. Podczas pobytu na turnusie rehabilitacyjnym osoby korzystają z zabiegów rehabilitacyjnych wspomagających proces przywracania umiejętności społecznych oraz zawodowych.

W 2025 roku w Powiatowym Centrum Pomocy Rodzinie 317 osób z niepełnosprawnościami, w tym 97 z opiekunem złożyło wnioski o dofinansowanie do pobytu na turnusie rehabilitacyjnym. Wyplacono dofinansowanie do pobytu na turnusie rehabilitacyjnym **dla 139 osób z niepełno sprawnościami**, w tym dla 118 osób dorosłych i 21 dzieci i młodzieży uczącej się do 24 roku życia. 69 osób z niepełnosprawnościami otrzymało **dofinansowanie do pobytu z opiekunem**. **Ogólnie na w/w zadanie wydatkowano kwotę 360 709zł.**

➤ **SPRZĘT REHABILITACYJNY, PRZEDMIOTY ORTOPEDYCZNE I ŚRODKI POMOCNICZE**

O pomoc finansową na zakup sprzętu rehabilitacyjnego, oprzyrządowania w przedmioty ortopedyczne oraz środki pomocnicze przyznawane na podstawie odrębnych przepisów w 2025 złożono 463 wnioski. Na podstawie pozytywnie rozpatrzonych wniosków, **wyplacono łącznie 586 099,90zł** w tym: **na sprzęt rehabilitacyjny 22 370zł** dla 10 osób i **na zaopatrzenie w środki ortopedyczne oraz pomocnicze 563 729,90zł** dla 339 osób. W ramach tego zadania osoby niepełnosprawne zakupiły m.in. protezy kończyn dolnych, wózki inwalidzkie, kule, pieluchomajtki, aparaty słuchowe, obuwie ortopedyczne, sensory do pomiaru cukru oraz sprzęt rehabilitacyjny (m.in. rotor, rowerek stacjonarny, bieżnia).

➤ **LIKWIDACJA BARIER ARCHYTEKTONICZNYCH W KOMUNIKOWANIU SIĘ I TECHNICZNYCH**

Osoby z niepełnosprawnościami z Powiatu Rawickiego, które nie mogą wykonywać podstawowych, codziennych czynności lub kontaktów z otoczeniem z powodu nabytej niepełnosprawności mogą uzyskać dofinansowanie do likwidacji barier architektonicznych, w komunikowaniu się lub technicznych. W 2025 roku o takie dofinansowanie złożonych zostało 89 wniosków. Zawarto 66 umów na realizację zadania. Wyplacono 65 dofinansowań, w tym: 29 do likwidacji barier architektonicznych, 14 do likwidacji barier w komunikowaniu się i 22 do likwidacji barier technicznych. **Ogółem na w/w zadanie wykorzystano kwotę 399 000zł.**

➤ **SPORT, KULTURA, REKREACJA I TURYSTYKA**

W roku 2025 trzy organizacje pozarządowe wykorzystały przyznane dofinansowanie ze środków PFRON w kwocie **15 000zł**. Z dofinansowania skorzystało **65 osób z niepełnosprawnościami oraz ich opiekunowie**.

Dofinansowanie zostało przeznaczone na pokrycie kosztów transportu na wycieczkę do Torunia i Warszawy oraz na jeden kilkudniowy wyjazd nad morze.

6. BUDŻET PCPR W 2025 r.

	Wydatki poniesione na koniec roku sprawozdawczego:
<i>placówki opiekuńczo-wychowawcze (85510)</i>	589 517,00
<i>rodziny zastępcze (85508)</i>	3 066 187,66
<i>zadania w zakresie przeciwdziałania przemocy w rodzinie (85205)</i>	12 600,00
<i>powiatowe centrum pomocy rodzinie (85218)</i>	1 108 289,59
<i>Pozostała działalność (85295)</i>	4 132,80
<i>Pomoc dla cudzoziemców (85231)</i>	18 453,60
<i>rehabilitacja zawodowa i społeczna osób niepełnosprawnych (85311)</i>	26 562,88
<i>Pozostała działalność (85595)</i>	282 270,97*

UWAGI:

*Rozdział 85595, w tym:

- 600,00 zł na świadczenie dla ukraińskiej rodziny zastępczej przebywającej na terenie Powiatu Rawickiego (środki zostały przekazane przez ZUS).

7. ZAŁĄCZNIKI:

Integralną część sprawozdania stanowią:

- 1) BILANS POTRZEB W ZAKRESIE POMOCY SPOŁECZNEJ W POWIECIE RAWICKIM na rok 2026
- 2) ZESTAWIENIE POTRZEB W ZAKRESIE SYSTEMU PIECZY ZASTĘPCZEJ W POWIECIE RAWICKIM na rok 2026
- 3) PROGRAM ROZWOJU PIECZY ZASTĘPCZEJ W POWIECIE RAWICKIM NA LATA 2024-2026- sprawozdanie za rok 2025
- 4) PROGRAM PRZECIWDZIAŁANIA PRZEMOCY DOMOWEJ ORAZ OCHRONY OSÓB DOZNAJĄCYCH PRZEMOCY DOMOWEJ W POWIECIE RAWICKIM NA LATA 2024-2030- sprawozdanie za rok 2025
- 5) POWIATOWY PROGRAM DZIAŁAŃ NA RZECZ OSÓB NIEPEŁNOSPRAWNYCH NA LATA 2021-2025- sprawozdanie za rok 2025
- 6) PROGRAM „ AKTYWNY SAMORZĄD”- sprawozdanie za rok 2025
- 7) PROGRAM „ASYSTENT OSOBISTY OSOBY NIEPEŁNOSPRAWNEJ” DLA JEDNOSTEK SAMORZĄDU TERYTORIALNEGO– EDYCJA 2025 - sprawozdanie za rok 2025
- 8) PROGRAM „SAMODZIELNOŚĆ-AKTYWNOŚĆ-MOBILNOŚĆ” MIESZKANIE DLA ABSOLWENTA ORAZ DOSTĘPNE MIESZKANIE – sprawozdanie za rok 2025
- 9) PROJEKT „WSPARCIE DEINSTYTUCJONALIZACJI PIECZY ZASTĘPCZEJ W PODREGIONIE LESZCZYŃSKIM”-sprawozdanie za rok 2025

Załącznik nr 1 do sprawozdania z działalności Powiatowego Centrum Pomocy Rodzinie w Rawiczu za rok 2025 oraz wykaz potrzeb w zakresie pomocy społecznej w Powiecie Rawickim

BILANS POTRZEB W ZAKRESIE POMOCY SPOŁECZNEJ W POWIECIE RAWICKIM na rok 2026

Lp.	Nazwa zadania	Szacowana wartość (zł)	uwagi
Dom Pomocy społecznej w Pakówce			
1.	Remont pomieszczeń Domu (malowanie pokoi, korytarzy, klatek schodowych)	60 000	Wycena własna, wg potrzeb
2.	Zakup bramy wjazdowej przesuwnej z napędem	35 000	Wycena własna, wymiana dotychczasowej
3.	Wymiana grzejników w pokojach mieszkańców w budynku Labirynt, Gniazdo, Pod Lipami	25 000	Wycena własna, wg potrzeb
4.	Rozbiórka budynku wyłączonego z eksploatacji	90 000	Wycena własna, kurnik
5.	Remont instalacji wodno-kanalizacyjnej	50 000	Wycena własna
6.	Wymiana mebli kuchennych na dziennych pobytach 5 komp.	100 000	Wycena własna
7.	Przystosowanie łazienek dla osób leżących (7 szt.)	140 000	Wycena własna
8.	Wykonanie altany dla mieszkańców na terenie DPS Pakówka	50 000	Wycena własna
9.	Termomodernizacja budynku „Labirynt” od strony południowej (część), północnej i wschodniej wraz z wymianą parapetów	300 000	Wycena własna
10.	Wykonanie instalacji przeciwpożarowej w przebudowanych pokojach	20 000	Wycena własna
11.	Budowa łącznika, który połączy budynek „Gniazdo” z „Labiryntem”	350 000	Wycena własna
12.	Zagospodarowanie tarasu	20 000	Wycena własna
			Razem 1 240 000 zł.
Dom Pomocy społecznej w Osieku			
1.	Wykonanie utwardzenia kostką brukową wokół budynku Pałacowego	150 000	w obecnej nawierzchni jest mnóstwo ubytków i dziur, co stanowi bariery i bezpieczeństwo w komunikacji mieszkańców
2.	Wykonanie klap dymowych w budynku Nowy Blok	150 000	
3.	Naprawa łazienek	250 000	
4.	Zakup magła – prasowalnicy	25 000	
5.	Zakup pralnicy	38 000	
6.	Wymiana stolarki okiennej w budynku Nowy Blok	350 000	aktualne okna mają 30 lat – są od początku wybudowania obiektu i są wykonane z drewna. Wykonywaliśmy już naprawy i uszczelnianie, jednak drewno jest trwale odkształcone, wyprężone, co powoduje nieszczelności i ubytki ciepła
7.	Wymiana systemu sygnalizacji pożaru wraz z centralą	75 000	
8.	Wymiana hydrantów z węzami (na węże półsztywne)	16 000	
			Razem 1 054 000 zł.
Placówka Opiekuńczo-Wychowawcza „Mały Dworek” w Łaszczynie			
1.*	Renowacja elewacji z izolacjami i instalacjami w zabytkowym budynku Dworu w Łaszczynie oraz utwardzeń na terenie zabytkowego Parku dworskiego w Łaszczynie	2 106 000	Zaplanowano renowację zniszczonej i zawilgoconej elewacji budynku Dworu w Łaszczynie poprzez uzupełnienie tynków i malowanie, lecz najpierw przede wszystkim poprzez próbę usunięcia przyczyn obecnie nieodpowiedniego stanu technicznego. W celu zapobieżenia zawilgacaniu murów przewidziano: wykonanie hydroizolacji, drenażu i opaski wokół budynku, odprowadzeń do kanalizacji deszczowej, wymianę instalacji kanalizacji sanitarnej i wodnych oraz centralnego ogrzewania, uzupełnienie wentylacji w budynku,

			wykonanie tynków renowacyjnych, wymianę i naprawę zewnętrznej stolarki drzwiowej i okiennej z parapetami, uzupełnienie obróbek blacharskich i naprawę pokrycia dachu, a także towarzyszącą ww. pracom wymianę instalacji odgromowej. Wobec nierówności terenu zabytkowego <i>Parku dworskiego w Łaszczynie</i> wokół budynku, licznych zastoiśk wód opadowych i roztopowych oraz uszkodzeń istniejących nawierzchni i występowania utwardzeń uniemożliwiających odparowanie wilgoci z gruntu założono ukształtowanie nowych nawierzchni dojsć i dojazdów w części z kostki brukowej skierowanych do nowych wpustów kanalizacyjnych oraz w części wykonanie nawierzchni przepuszczalnych z tłuczni kamiennego.
2.*	Wykonanie monitoringu wizyjnego wokół budynku	16 605	Poprawa bezpieczeństwa osób i mienia.
3.	Remont pomieszczenie do przechowywania owoców i warzyw wraz z montażem klimatyzatora w pomieszczeniu	40 000	Zapewnienie odpowiednich warunków higienicznych pomieszczenia do przechowywania warzyw, owoców oraz innych produktów wymagających przechowywania w warunkach chłodniczych.
4.	Wymiana placu zabaw w huśtawki „Bocianie Gniazdo” oraz urządzenia siłowni plenerowej (np. orbitrek, wiosło, wahadło +twister, jeździec), stworzenia miejsca w parku do wspólnego spędzania czasu dla młodzieży (np. altanka lub wiata z grillem).	100 000	Uatrakcyjnienie spędzania czasu wolnego podopiecznym, umożliwienie rozwijania zainteresowań podopiecznych sportem, stworzenie atrakcyjnego miejsca dla młodzieży do wypoczynku, integracji i organizacji spotkań.
5.	Regularne porządkowanie parku po silnych wiatrach z obłamanymi konarów drzew, wywrotów oraz złomów, nasadzenie krzewów i roślin ozdobnych oraz drzew różnych gatunków.	20 000	Zapewnienie bezpieczeństwa podopiecznym i pracownikom oraz dbanie o estetykę otoczenia.
6.	Organizacja garaży np. poprzez zakup gotowych garaży blaszanych (4 sztuki)	80 000	Obecnie samochody garażują w wypożyczonych pomieszczeniach, w których ściany są zawilgocone. Garaże potrzebne są 2 szt. dla aut służbowych, 1 szt. na rowery wychowanków, 1szt. na sprzęty ogrodnicze.
7.*	Wymiana zewnętrznych drzwi wejściowych	15 000	Nieszczelność, nie spełnianie normy cieplnej
8.	Remont pomieszczeń magazynowych (magazyn spożywczy i przemysłowy)	40 000	Zapewnienie odpowiednich warunków sanitarno-higienicznych
			Razem 2 417 605 zł.
Placówka Opiekuńczo-Wychowawcza „Nowy Dworek” w Łaszczynie			
1.	Cyklinowanie podłóg z parkietem na parterze budynku (Sala gimnastyczna i hol)	22 000	Utrzymanie zabytku
2.*	Wymiana drzwi zewnętrznych (wejście boczne do biura)	15 000	Obecne drzwi nie spełniają normy cieplnej. Utrzymanie zabytku
3.	Remont pomieszczeń po OIK – przystosowanie aneksu kuchennego i łazienki na miejsce na pralnię, 1 pokoju na pomieszczenia na suszenie prania oraz przechowywania bielizny pościelowej, 1 pokoju do przechowywania przedmiotów sezonowych, np. basenu, choinek, mebli ogrodowych itp. oraz remont WC	90 000	Zapewnienie prawidłowego funkcjonowania placówki oraz stanu sanitarno-higienicznego.
4.	Organizacja garażu np. poprzez zakup gotowego garaży blaszanych (1 sztuki)	20 000	Garaż jest potrzebny na rowery wychowanków, oraz podręczne sprzęty ogrodnicze.
5.*	Wykonanie monitoringu wizyjnego wokół budynku	16 605	Poprawa bezpieczeństwa osób i mienia.
			Razem 163 605 zł.

* potrzeby priorytetowe

Ogółem: 4 875 210zł

Załącznik nr 2 do sprawozdania z działalności Powiatowego Centrum Pomocy Rodzinie w Rawiczu za rok 2025 oraz wykaz potrzeb w zakresie pomocy społecznej w Powiecie Rawickim

ZESTAWIENIE POTRZEB W ZAKRESIE SYSTEMU PIECZY ZASTĘPCZEJ W POWIECIE RAWICKIM na rok 2026

ROK	LICZBA DZIECI umieszczonych po raz pierwszy w pieczy zastępczej
2010	11
2011	13
2012	11
2013	10
2014	16
2015	11
2016	4
2017	3
2018	18
2019	12
2020	14
2021	21
2022	20
2023	20
2024	13
2025	18

Nazwa zadania	szacunkowy koszt (zł)
Środków finansowych na świadczenia fakultatywne (wypoczynek letni dla dzieci, świadczenie na pokrycie niezbędnych wydatków związanych z potrzebami przyjmowanego do rodziny zastępczej dziecka, zdarzenia losowe (w tym: pomoc psychologiczna), utrzymanie lokalu mieszkalnego dla rodzin niezawodowych i zawodowych)	<ul style="list-style-type: none"> • wypoczynek letni dzieci – 25 000 • potrzeby nowo przyjętych do rodziny dzieci - 50 000 • zdarzenia losowe - 10 000 • utrzymanie lokalu – 100 000 <p style="text-align: right;">razem: 185 000</p>
Spotkanie integracyjne rodzin zastępczych z Powiatu Rawickiego	20 000
Utworzenie 2 nowych rodzin zastępczych zawodowych	120 000
razem:	325 000

PROGRAM ROZWOJU PIECZY ZASTĘPCZEJ NA LATA 2024 - 2026 W POWIECIE RAWICKIM

SPRAWOZDANIE ZA 2025 ROK

CEL GŁÓWNY: Rozwój systemu pieczy zastępczej i wspieranie rodzinnych form opieki zastępczej w powiecie rawickim.

CEL:1	Rozwój rodzinnych form pieczy zastępczej w Powiecie Rawickim			
Lp.	DZIAŁANIA:	WSKAŹNIKI OSIĄGNIĘCIA CELU	TERMINY REALIZACJI	REALIZATOR ZY
1.	Prowadzenie kampanii promującej idee rodzicielstwa zastępczego	Liczba i formy prowadzonych kampanii: 1.Promocja pieczy zastępczej: kampania informacyjna w lokalnej prasie: - „Życie Rawicza” (nr wydania 25, 51) 2. Strony internetowe: - http://powiatrawicki.pl - https://pcprrawicz.pl 3. Portal Społecznościowy FB PCPR RAWICZ 4. Punkty konsultacyjno-informacyjne: - Rawicz: „Festiwal Rzemiosła” - Pakosław: „Dzień Dziecka”, - Rawicz: „Dzień Dziecka”, - Bojanowo „Dni Bojanowa”, - Szymonki „Festiwal Miodu i Rękodzieła”. - Rawicz „Pożegnanie Lata z Powiatem Rawickim”,	17.06.2025r. 16-12-2025r. I – XII 2025r. I – XII 2025r. 16-05-2025r. 1-06-2025r. 8-06-2025r. 22-06-2025r. 24-08-2025r. 29-08-2025r.	PCPR Rawicz
2.	Prowadzenie procesu diagnostyczno - konsultacyjno - kwalifikacyjnego kandydatów do pełnienia funkcji rodziny zastępczej zawodowej, rodziny zastępczej niezawodowej lub prowadzenia rodzinnego domu dziecka;	1.Liczba kandydatów na rodziny zastępcze poddanych procesowi diagnostyczno-konsultacyjnemu: 0 2.Liczba kandydatów na rodziny zastępcze zawodowe poddanych procesowi diagnostyczno-konsultacyjnemu: 0	-	PCPR Rawicz
3.	Organizowanie szkoleń dla kandydatów zgłaszających gotowość do pełnienia funkcji rodziny zastępczej lub prowadzenia rodzinnego domu dziecka	Liczba przeprowadzonych szkoleń dla kandydatów na rodziny zastępcze: 0 Liczba osób uczestniczących w szkoleniu: 0	-	PCPR Rawicz
4.	Tworzenie zawodowych rodzin zastępczych i rodzinnych domów dziecka	Liczba zawartych umów o pełnienie funkcji zawodowej RZ i RDD: 0	-	PCPR Rawicz

CEL:2 Wsparcie istniejących rodzin zastępczych na terenie Powiatu Rawickiego				
Lp.	DZIAŁANIA:	WSKAŹNIKI OSIĄGNIĘCIA CELU	TERMINY REALIZACJI	REALIZATORZY
1.	Powadzenie grup wsparcia dla rodzin zastępczych	Liczba rodzin zastępczych uczestniczących w grupach wsparcia: 15 Ilość spotkań grup wsparcia z psychologiem: 8	I – XII 2025 rok	PCPR Rawicz
2.	Udzielanie rodzinom zastępczym wsparcia psychologicznego, pedagogicznego, prawnego oraz terapeutycznego	Ilość udzielonego poradnictwa psychologicznego: - rodziny spokrewnione: 83 - rodziny niezawodowe: 6 - rodziny zawodowe: 102	I – XII 2025 rok	PCPR Rawicz
		Liczba dzieci uczestniczących w psychoterapii: 6		
3.	Udzielanie rodzinom zastępczym pomocy w zakresie rozwiązywania problemów rodzinnych, konfliktowych, budowania prawidłowej więzi emocjonalnej z dziećmi oraz wsparcia w przygotowaniu ich do usamodzielnienia	Liczba kontaktów koordynatorów/pracowników ORPZ z rodzinami zastępczymi: - 283 wizyty w rodzinie Konsultacje z pracownikami w siedzibie, oraz konsultacje telefoniczne prowadzone na bieżąco.	I – XII 2025 rok	PCPR Rawicz
4.	Organizowanie szkoleń podnoszących kompetencje wychowawcze rodzin zastępczych	Liczba przeprowadzonych szkoleń dla rodzin zastępczych: 1 Liczba rodziców zastępczych biorących udział w szkoleniach i warsztatach podnoszących umiejętności opiekuńczo-wychowawcze: 11	21-05-2025r.	PCPR Rawicz,
5.	Zatrudnianie koordynatorów rodzinnej pieczy zastępczej	Liczba koordynatorów rodzinnej pieczy zastępczej – 3	I – XII 2025 rok	PCPR Rawicz
6.	Organizowanie wsparcia wolontariuszy dla rodzin zastępczych	Liczba wolontariuszy: 0	-	-
7.	Zapewnienie wsparcia ze strony rodzin pomocowych w przypadku czasowego niesprawowania opieki nad dzieckiem przez rodzinę zastępczą	Liczba utworzonych rodzin pomocowych: 5	28.02.2025r. / 3.02.2025r. 3.08.202r. / 28.08.2025r. 21.09.2025r.	PCPR Rawicz

CEL:3				
Wspieranie usamodzielnianych wychowanków pieczy zastępczej				
Lp.	DZIAŁANIA:	WSKAŹNIKI OSIĄGNIĘCIA CELU	TERMINY REALIZACJI	REALIZATORZY
1.	Powadzenie procesu usamodzielnienia wychowanków pieczy zastępczych	Liczba usamodzielnianych wychowanków pieczy zastępczej: 26	I – XII 2025 rok	PCPR Rawicz
2.	Wpieranie osób usamodzielnianych w aktywnym uczestniczeniu w życiu społecznym, kontynuowaniu nauki i uzyskiwaniu kwalifikacji zawodowych	Liczba realizowanych Indywidualnych Programów Usamodzielnienia: w tym: 26 pełnoletni w rodzinach zastępczych: 18 usamodzielniani korzystający z pomocy na kontynuowanie nauki: 8	I – XII 2025 rok	PCPR Rawicz, placówki edukacyjne, OPS
3.	Pomoc osobom usamodzielnianym w pozyskaniu mieszkania i zatrudnienia	Liczba wychowanków: 5	I – XII 2025 rok	PCPR Rawicz, ZUK Rawicz PUP Rawicz

CEL:4				
Integracja środowisk rodzinnej pieczy zastępczej				
Lp.	DZIAŁANIA	WSKAŹNIKI OSIĄGNIĘCIA CELU	TERMINY REALIZACJI	REALIZATORZY
1.	Organizowanie spotkań integracyjnych i okolicznościowych dla rodzin zastępczych	Ilość przedsięwzięć: 2 1. Dzień Rodzicielstwa Zastępczego, 2. Świąteczne spotkanie rodzin zastępczych z Mikołajem,	06.06.2025r. 11.12.2025r.	PCPR Rawicz, owarzystwienie Dzieci i Osób Niepełnosprawnych w Miejskiej Górcie, Stowarzystwienie „Oliwskie Słoneczko”, Restauracja „Maria” w Dębnie Polskim
2.	Umożliwianie dostępu do kultury, sportu i rekreacji wychowankom rodzinnej pieczy zastępczej	Ilość przedsięwzięć: 1 1. Konkurs plastyczny pn. „Bożonarodzeniowa kartka świąteczna”: (uczestnicy: 67 wychowanków rodzinnej pieczy zastępczej oraz dzieci własne rodziców zastępczych)	XII 2025r.	PCPR Rawicz

CEL:5				
Zwiększenie szans dzieci na powrót do środowiska rodzinnego				

Lp.	DZIAŁANIA:	WSKAŹNIKI OSIĄGNIĘCIA CELU	TERMINY REALIZACJI	REALIZATORZY
1.	Współpraca z asystentami rodzinnymi pracującymi z rodzinami biologicznymi dzieci umieszczonych w pieczy zastępczej oraz ośrodkami pomocy społecznej	Liczba rodziców biologicznych objętych pracą asystenta rodzinnego – 12 osób	I – XII 2025 rok	PCPR Rawicz, OPS, CUS
2.	Umożliwianie i pomoc w kontaktach dzieci umieszczonych w pieczy zastępczej z rodziną biologiczną	Liczba dzieci powracających pod opiekę rodziców biologicznych: 0 Ilość kontaktów rodziców z dziećmi na terenie PCPR: 26	I – XII 2025 rok	PCPR Rawicz

CEL:6	Koordynowanie systemu pieczy zastępczej, nadzór nad realizacją zadań i doskonalenie kadry			
Lp.	DZIAŁANIA:	WSKAŹNIKI OSIĄGNIĘCIA CELU	TERMINY REALIZACJI	REALIZATORZY
1.	Doskonalenie zawodowe kadry pieczy zastępczej Szkolenia/konferencje	- Liczba przeszkolonych pracowników ORPZ: 4 <ol style="list-style-type: none"> 1. Cyberbezpieczeństwo, 2. Precedencja stanowisk publicznych w Polsce z elementami etykiety, 3. Neuroróżnorodność w orzekaniu sądowym, 4. Współpraca Powiatowych Centrów Pomocy Rodzinie w Wydziałami Rodzinnymi i Nieletnich Sądów Rejonowych, 5. Konferencja Naukowo-Szkoleniowa dla specjalistów pracujących z dziećmi i młodzieżą, II edycja „Dziecko i nastolatek we współczesności. Nowe wyzwania dla zdrowia psychicznego dzieci i młodzieży, 6. Spotkanie z Sędzią Sądu Rejonowego w OPS w Bojanowie, 7. Szkolenie z zakresu BHP, 8. Potrzeba zabezpieczenia dziecka przez umieszczenie w pieczy zastępczejw trakcie wykonywania czynności służbowych przez kuratora, 9. Zapewnienie dziecku ochrony na tle nowego Rozporządzenia z dn. 19.02.2025r. w sprawie kwestionariusza szacowania ryzyka, 10. Model wczesnego usamodzielniania wychowanków rodzinnej pieczy zastępczej, 11. Praca z dzieckiem w traumie, 	03.01.2025r. 17-02-2025r. 19.02.2025r. 10.03.2025r. 07.04.2025r. 24.04.2025r. 7-05-2025r. 14.05.2025r. 15.05.2025r. 22.05.2025r. 28.07.2025r. 03-09-2025r.	PCPR Rawicz, ZSZ Rawicz, WOKISS, Sąd Okręgowy w Poznaniu, ROPS Poznań, WUW, Centrum Wspierania Rodzin „Swoboda” w Poznaniu, OPS Bojanowo, LEX, MOPS Gdynia,

		<p>12. Wyszukiwanie w serwisie LEX,</p> <p>13. V Wielkopolskie Spotkanie ORPZ,</p> <p>14. Wychowanie i wsparcie dziecka z doświadczeniem krzywdzenia,</p> <p>15. Zamówienia w ramach projektów FEW,</p> <p>16. Konferencja naukowa „Profilaktyka-nauka i praktyka. Profilaktyczna działalność CUS w Rawicz,</p> <p>17. Praca z trudnym klientem,</p> <p>18. Droga do samodzielności – dobre praktyki wspierające proces usamodzielnienia młodzieży,</p> <p>19. Spotkanie robocze dotyczące zadań realizowanych na podst. ustawy o wspieraniu rodziny i systemie pieczy zastępczej,</p> <p>20. Między kontrolą a towarzyszeniem – jak wspierać młodzież w odpowiednim korzystaniu z mediów cyfrowych</p>	<p>04-09-2025r.</p> <p>12.09.2025r.</p> <p>03.10.2025r.</p> <p>06.10.2025r.</p> <p>07.10.2025</p> <p>22-23.10.2025r.</p> <p>04.11.2025r.</p> <p>06.11.2025r.</p>	
2.	Systematyczna współpraca z Ośrodkami Pomocy Społecznej, asystentami rodzinnymi, sądem, placówkami edukacyjnymi, specjalistycznymi oraz podstawową opieką zdrowotną	- kontakty na bieżąco wg. potrzeb	I – XII 2025 rok	PCPR Rawicz OPS, sąd, placówki edukacyjne, opieka zdrowotna.
3.	Dokonywanie okresowej oceny sytuacji dzieci przebywających w rodzinnej pieczy zastępczej;	Liczba dokonanych ocen sytuacji dziecka umieszczonego w rodzinnej pieczy zastępczej: 170	I – XII 2025 rok	PCPR Rawicz
4.	Dokonywanie ocen rodziny.	Liczba dokonanych ocen rodzin zastępczych: 14	I – XII 2025 rok	PCPR Rawicz
5.	Diagnozowanie psychologiczne istniejących rodzin zastępczych w zakresie predyspozycji i motywacji do pełnienia funkcji rodziny zastępczej lub prowadzenia rodzinnego domu dziecka.	Liczba sporządzonych opinii: 25 Liczba sporządzonych diagnoz dziecka: 14	I – XII 2025 rok	PCPR Rawicz
6.	Zgłaszanie do ośrodków adopcyjnych informacji o dzieciach z uregulowaną sytuacją prawną, w celu poszukiwania dla nich rodzin przysposabiających;	Liczba zgłoszonych dzieci do przysposobienia: 5 Liczba przysposobionych dzieci: 4	I – XII 2025 rok	PCPR Rawicz
7.	Dalsze funkcjonowanie instytucjonalnej pieczy zastępczej i dostosowanie jej usług do potrzeb środowiska oraz standardów określonych w ustawie o wspieraniu rodziny i systemie pieczy zastępczej	- utrzymany standard opieki i wychowania w placówkach opiekuńczo-wychowawczych	I – XII 2025 rok	PCPR Rawicz POW „Mały Dworek”, „Nowy Dworek” w Łaszczynie
8.	Sprawozdawczość	- sporządzanie sprawozdań kwartalnych - sporządzenie sprawozdań rocznych za 2025 rok.	I - XII 2025 rok I 2025 rok	PCPR w Rawiczu

Załącznik nr 4 do sprawozdania z działalności Powiatowego Centrum Pomocy Rodzinie w Rawiczu za rok 2025 oraz wykaz potrzeb w zakresie pomocy społecznej w Powiecie Rawickim

**PROGRAM PRZECIWDZIAŁANIA PRZEMOCY DOMOWEJ ORAZ OCHRONY OSÓB DOZNAJĄCYCH PRZEMOCY DOMOWEJ
W POWIECIE RAWICKIM NA LATA 2024 – 2030
sprawozdanie za rok 2025**

CEL GŁÓWNY: ROZWÓJ DZIAŁAŃ SAMORZĄDU POWIATOWEGO NA RZECZ PRZECIWDZIAŁANIA PRZEMOCY DOMOWEJ ORAZ ZMNIJSZENIA SKALI TEGO ZJAWISKA NA TERENIE POWIATU RAWICKIEGO

CEL OPERACYJNY 1. ZWIĘKSZENIE SKUTECZNOŚCI OCHRONY OSÓB DOZNAJĄCYCH PRZEMOCY DOMOWEJ POPRZEZ ZWIĘKSZENIE DOSTĘPNOŚCI POMOCY				
1. Monitorowanie skali zjawiska przemocy domowej na terenie Powiatu Rawickiego.				
diagnozowanie zjawiska przemocy domowej na terenie powiatu rawickiego i monitoring pomocy udzielanej osobom dotkniętym przemocą domową w powiecie rawickim: sporządzenie raportów rocznych przez Powiatowego Zespołu ds. Przeciwdziałania Przemocy w Rodzinie	Wskaźnik: 1)liczba sporządzonych raportów - 1	Stan projektowany: 1	Realizatorzy: PCPR w Rawiczu, gminy powiatu rawickiego, OPS, organizacje pozarządowe, jednostki oświatowe, Policja, organy wymiaru sprawiedliwości	Termin i sposób wykonania: czerwiec-sierpień 2025r. gromadzenie danych do raportu, lipiec 2025r. opracowanie raportu na temat zjawiska przemocy w rodzinie na terenie powiatu rawickiego za 2024r.
2. Zapewnienie wyskospecjalistycznej pomocy osobom doświadczającym przemocy domowej				
współpraca z Zespołami Interdyscyplinarnymi i lokalnymi instytucjami działającymi w obszarze przeciwdziałania przemocy domowej w zakresie rozwijania oferty wsparcia dla osób dotkniętych i zagrożonych przemocą domową.	Wskaźnik: 1)liczba dostępnych ofert wsparcia (np. dyżury specjalistów, grupy wsparcia itp.), - 9 2)liczba osób korzystających ze wsparcia - 181	Stan projektowany: wg potrzeb	Realizatorzy: PCPR w Rawiczu, gminy powiatu rawickiego, OPS, organizacje pozarządowe, jednostki oświatowe, Policja, organy wymiaru sprawiedliwości	Termin i sposób wykonania: Udział pracowników PCPR w Rawiczu w posiedzeniach Zespołów Interdyscyplinarnych: 15-01-2025r.,Pakośław 15-01-2025r.,Rawicz 20-03-2025r.,Pakośław 20-03-2025r. Rawicz 26-03-2025r. Bojanowo 16-05-2025r. Pakośław 20-05-2025r. Bojanowo 09-07-2025r. Rawicz 16-07-2025r. Pakośław 06-08-2025r. Bojanowo

				09-09-2025r. Rawicz 25-09-2025r. Pakosław 24-10-2025r. Bojanowo 05-11-2025r. Rawicz 13-11-2025r. Pakosław 03-12-2025r. Bojanowo
zapewnienie bezpieczeństwa krzywdzonym dzieciom oraz innym ofiarom przemocy domowej w trybie art. 12 a, art. 11a, 11aa, ustawy o przeciwdziałaniu przemocy domowej oraz art. 15aa ustawy o policji	Wskaźnik: 1) liczba dzieci, które zostały odebrane z rodziny w trybie art. 12a ustawy, -3 CUS Rawicz i OPS Bojanowo 2) liczba złożonych wniosków przez Policję stosownie z art. 15.aa oraz art. 15aaa, -94 3) liczba złożonych wniosków z art. 11a, - 20 4)liczba zażaleń do sądu opiekuńczego na odebranie dziecka, o których mowa w art. 12a, -2 5) liczba stwierdzonej przez sąd bezzasadności, nielegalności lub nieprawidłowości odebrania dziecka, - 0 6) liczba zawiadomień o stwierdzeniu przez sąd bezzasadności, nielegalności lub nieprawidłowości odebrania dziecka, przełożonych osób, które dokonały odebrania dziecka - 0	Stan projektowany: wg potrzeb	Realizatorzy: PCPR w Rawiczu, gminy powiatu rawickiego, OPS, organizacje pozarządowe, jednostki oświatowe, Policja, organy wymiaru sprawiedliwości	Wskaźnik wykazany na podstawie danych za rok 2025: PCPR w Rawiczu, OPS-ów i CUS z gmin powiatu rawickiego, Komendy Powiatowej Policji w Rawiczu, I Wydziału Cywilnego i III Wydziału Rodzinnego i Nieletnich Sądu Rejonowego w Rawiczu.
zapewnienie osobom dotkniętym przemocą domową miejsc w ośrodkach wsparcia oraz w ośrodkach interwencji kryzysowej	Wskaźnik: Liczba osób objętych wsparciem. - 0	Stan projektowany: wg potrzeb	Realizatorzy: PCPR w Rawiczu	Termin i sposób wykonania: Nie było potrzeby
udzielanie pomocy osobom dotkniętym przemocą domową w formie specjalistycznego poradnictwa	Wskaźnik: Liczba osób objętych wsparciem. -264	Stan projektowany: wg potrzeb	Realizatorzy: Realizatorzy: PCPR w Rawiczu, gminy powiatu rawickiego, OPS, organizacje pozarządowe, jednostki	Wskaźnik wykazany na podstawie danych za rok 2025: PCPR w Rawiczu, OPS-ów i CUS z gmin powiatu rawickiego, Komendy Powiatowej

			oświatowe, Policja, organy wymiaru sprawiedliwości, placówki służby zdrowia, placówki terapeutyczne	Policji w Rawiczu, I Wydziału Cywilnego i III Wydziału Rodzinnego i Nieletnich Sądu Rejonowego w Rawiczu.
--	--	--	---	---

**CEL OPERACYJNY 2.
ROZWIJANIE PROFILAKTYKI I EDUKACJI SPOŁECZNEJ W ZAKRESIE PRZECIWDZIAŁANIA PRZEMOCY DOMOWEJ**

3. Podnoszenie poziomu wiedzy i świadomości społecznej w zakresie przyczyn i skutków przemocy domowej.				
organizowanie kampanii informacyjnych w mediach, stronach internetowych, prasie, podczas lokalnych wydarzeń kulturalno-społecznych (np. festyny, eventy)	Wskaźnik: liczba kampanii, ogłoszeń, informacji. -24	Stan projektowany: wg potrzeb	Realizatorzy: PCPR w Rawiczu, gminy powiatu rawickiego, organizacje pozarządowe, jednostki oświatowe, kościoły i związki wyznaniowe	Termin i sposób wykonania przez PCPR Rawicz (9): - Strony internetowe: www.powiatrawicki.pl www.pcprrawicz.pl portale społecznościowe, - Udział w „Marszach przeciwko przemocy” 20-02-2025r. Rawicz 29-10-2025r. Bojanowo - Punkty konsultacyjno-informacyjne (rozmowy z odwiedzającymi stoisko, rozdawanie ulotek i gadżetów): -16-05-2025r. Rawicz, „Festiwal Rzemiosła” -01-06-2025r. Pakosław, „Dzień Dziecka” - 08-06-2025r. Rawicz: „Dzień Dziecka”. -22-06-2025r. Bojanowo „Dni Bojanowa” -24-08-2025r. Szymonki „Festiwal Miodu i Rękodzieła” - 29-08-2025r Rawicz „Pożegnanie Lata z Powiatem Rawickim” Pozostałe dane dotyczące wskaźnika (15) na podstawie danych za rok 2025: OPS-ów i CUS z gmin powiatu rawickiego, Komendy Powiatowej Policji w Rawiczu, I Wydziału Cywilnego i III Wydziału Rodzinnego i Nieletnich Sądu Rejonowego w Rawiczu.

opracowanie i upowszechnianie informatorów, plakatów, gadżetów.	Wskaźnik: liczba informatorów (plakatów, gadżetów) - 1	Stan projektowany: (wg potrzeb)	Realizatorzy: PCPR w Rawiczu,	Termin i sposób wykonania: grudzień 2025r. Zamówienie ulotek informacyjnych oraz gadżetów promocyjnych
4. Działania profilaktyczne w zakresie przeciwdziałania przemocy domowej				
realizacja przedsięwzięć profilaktycznych o charakterze edukacyjno – informacyjnym z zakresu przeciwdziałania przemocy domowej (np. warsztaty, pogadanki, prelekcje specjalistów).	Wskaźnik: liczba przedsięwzięć. - 82	Stan projektowany: wg potrzeb	Realizatorzy: PCPR w Rawiczu, gminy powiatu rawickiego, organizacje pozarządowe, jednostki oświatowe, Policja	Termin i sposób wykonania: Wskaźnik wykazany na podstawie danych za rok 2025: PCPR w Rawiczu, OPS-ów i CUS z gmin powiatu rawickiego, Komendy Powiatowej Policji w Rawiczu, I Wydziału Cywilnego i III Wydziału Rodzinnego i Nieletnich Sądu Rejonowego w Rawiczu.

**CEL OPERACYJNY 3.
ZWIĘKSZENIE SKUTECZNOŚCI DZIAŁAŃ KOREKCYJNO-EDUKACYJNYCH ORAZ PSYCHOLOGICZNO-TERAPEUTYCZNYCH DLA OSÓB STOSUJĄCYCH PRZEMOC DOMOWĄ**

5. Rozwijanie działań skierowanych do osób stosujących przemoc domową.				
opracowanie i realizacja programu korekcyjno-edukacyjnego dla osób stosujących przemoc domową oraz programów psychologiczno-terapeutycznych dla osób stosujących przemoc domową	Wskaźnik: liczba realizowanych programów - 0	Stan projektowany: (wg potrzeb)	Realizatorzy: PCPR w Rawiczu	Termin i sposób wykonania: Program nie był realizowany, osoby skierowane do programu były przekierowywane do PCPR w Gostyniu
monitorowanie udziału osób stosujących przemoc domową w programach korekcyjno-edukacyjnych oraz psychologiczno-terapeutycznych dla osób stosujących przemoc domową.	Wskaźnik: liczba osób przystępujących do programu/kończących program 0/0	Stan projektowany: 0	Realizatorzy: PCPR w Rawiczu	Termin i sposób wykonania: Program nie był realizowany, osoby skierowane do programu były przekierowywane do PCPR w Gostyniu. Liczba osób przekierowanych do PCPR Gostyń: -6
badanie skuteczności programów korekcyjno-edukacyjnych oraz psychologiczno-terapeutycznych kierowanych do osób stosujących przemoc domową przez	Wskaźnik: liczba osób stosujących przemoc domową, które po ukończeniu programu korekcyjno-edukacyjnego 2024r. powróciły do	Stan projektowany: 0	Realizatorzy: PCPR w Rawiczu	Termin i sposób wykonania: styczeń-kwiecień 2026 Ankieta monitorująca efekty oddziaływań programu korekcyjno-edukacyjnego

monitorowanie ich zachowań przez okres do 3 lat po ukończeniu programów.	zachowań polegających na stosowaniu przemocy domowej - 0			
6. Tworzenie i rozwijanie oferty działań wobec osób stosujących przemoc domową				
tworzenie i rozpowszechnianie informatorów zawierających aktualne bazy teleadresowe z danego powiatu, o instytucjach rządowych i samorządowych, podmiotów oraz organizacji pozarządowych, które realizują wszelkie działania adresowane do osób stosujących przemoc domową.	Wskaźnik: liczba przekazanych materiałów informacyjnych - 2	Stan projektowany: dwa razy w ciągu każdego roku realizacji programu (do 30 stycznia i do 31 lipca)	Realizatorzy: PCPR w Rawiczu	Termin i sposób wykonania: Styczeń 2025r. Lipiec 2025r. Przekazano materiały informacyjne dla Sądu, Prokuratury, Ośrodków Pomocy Społecznej oraz Policji.

**CEL OPERACYJNY 4.
PODNOSZENIE KWALIFIKACJI GRUP ZAWODOWYCH REALIZUJĄCYCH ZADANIA Z ZAKRESU PRZECIWDZIAŁANIA PRZEMOCY DOMOWEJ**

7. Organizacja konferencji, szkoleń lub spotkań merytorycznych z zakresu przemocy domowej				
diagnozowanie potrzeb i organizowanie szkoleń, konferencji lub spotkań merytorycznych	Wskaźnik: liczba osób uczestniczących -0	Stan projektowany: 1 (wg potrzeb)	Realizatorzy: PCPR w Rawiczu	Termin i sposób wykonania: Działanie nie odbyło się
8. Wdrożenie systemu wsparcia dla osób pracujących z osobami dotkniętymi przemocą domową np. superwizja lub udziału w grupach wsparcia				
objęcie systemem wsparcia osób pracujących bezpośrednio z osobami dotkniętymi przemocą domową i osobami stosującymi przemoc domową.	Wskaźnik: Liczba osób objętych wsparciem - 10	Stan projektowany: 1 (wg potrzeb)	Realizatorzy: PCPR w Rawiczu, gminy powiatu rawickiego	Termin i sposób wykonania: W roku 2025 w superwizji uczestniczyło 10 osób: - 2 os.: Starsi pracownicy socjalni zajmujący się Programem Przeciwdziałania Przemocy Domowej oraz Ochrony Osób Doznających Przemocy Domowej w Powiecie Rawickim w dniach 8.08, 5.09, 10.10, 7.11 uczestniczyły w superrewizji - 3 os. z OPS w Bojanowie Gminy Bojanowo - 5 os. z CUS w Rawiczu

Załącznik nr 5 do sprawozdania z działalności Powiatowego Centrum Pomocy Rodzinie w Rawiczu za rok 2025 oraz wykaz potrzeb w zakresie pomocy społecznej w Powiecie Rawickim

POWIATOWY PROGRAM DZIAŁAŃ NA RZECZ OSÓB NIEPEŁNOSPRAWNYCH NA LATA 2021-2025 - SPRAWOZDANIE ZA ROK 2025

Misja Powiatowego Programu Działań na Rzecz Osób Niepełnosprawnych na lata 2021 -2025 została określona w następującej sentencji: *"Udzielanie pomocy i wsparcia osobom niepełnosprawnym i ich otoczeniu - mieszkańcom powiatu rawickiego, w celu włączenia społecznego poprzez wykorzystanie zasobów środowiska lokalnego, na rzecz ich aktywizacji społecznej i zawodowej w ramach szerzenia idei partnerstwa lokalnego i integracji"*.

Cel główny Powiatowego Programu Działań Na Rzecz Osób Niepełnosprawnych w Rawiczu został ukierunkowany na **PODNIESIENIE JAKOŚCI ŻYCIA OSÓB NIEPEŁNOSPRAWNYCH - MIESZKAŃCÓW POWIATU RAWICKIEGO.**

W ramach realizacji programu PCPR w Rawiczu współpracuje z następującymi organizacjami pozarządowymi :

- Stowarzyszeniem "Rawicki Klub Amazonka" w Rawiczu
- Stowarzyszeniem osób sprawnych inaczej "POMOCNA DŁOŃ" w Rawiczu
- Stowarzyszeniem "Wsparcie dla Każdego" w Pakosławiu
- Stowarzyszeniem z "Nadzieją w Przyszłość" w Rawiczu
- Stowarzyszeniem Dzieci i Osób Niepełnosprawnych w Miejskiej Górze
- Stowarzyszeniem Rodzin oraz Przyjaciół Dzieci i Osób Niepełnosprawnych "Razem Raźniej w Bojanowie"
- Rawickim Stowarzyszeniem Rodziców i Przyjaciół Osób Niepełnosprawnych Bursztyn.
- Polskim Związkiem Emerytów Rencistów i Inwalidów oddział w Rawiczu.

CEL OPERACYJNY NR 1: Zwiększanie świadomości społecznej na temat możliwości i potrzeb osób z niepełnosprawnościami oraz integracja ze środowiskiem osób z niepełnosprawnościami				
LP	projekt	Zadanie	wskaźnik	Termin i miejsce realizacji
1	Organizacja kampanii lokalnych na temat praw osób z niepełnosprawnościami i	Zad. 1. Upowszechnianie aktualnych informacji na temat dostępnych programów i form pomocy dla osób z niepełnosprawnościami, ich rodzin i podmiotów działających na rzecz osób z niepełnosprawnościami	Wydano łącznie ok. 900 ulotek	1. Punkty konsultacyjno-informacyjne (rozmowy z odwiedzającymi stoisko, rozdawanie ulotek i gadżetów): -16.05.2025r. Rawicz, „Festiwal Rzemiosła” -01.06.2025r. Pakosław, „Dzień Dziecka” - 08-06-2025r. Rawicz: „Dzień Dziecka”. -22.06.2025r. Bojanowo „Dni Bojanowa” -24-08.2025r.Szymonki „Festiwal Miodu i Rękodzieła” - 29.08.2025r. Rawicz „Pożegnanie Lata z Powiatem Rawickim”. 2. 20.02.2025r. wykład na Rawickim Uniwersytecie Trzeciego Wieku dot. sytuacji OzN w Powiecie rawickim, ulg i uprawnień OzN w szczególności o dostępnych formach pomocy i realizowanych przez Powiat. W spotkaniu uczestniczyło ok. 30 osób.
		2. Inicjowanie i wspieranie działań na rzecz	1	Rozpropagowanie Informacji o Programie wyrównywania różnic między regionami III -

		zwiększenia dostępności do budynków użyteczności publicznej		2025r. Koordynowanie realizacji Programu.
2	Opracowanie informatorów o instytucjach oraz ulgach i uprawnieniach dla osób z niepełnosprawnościami i (monitorowanie treści zawartych w broszurach)	1.Opracowanie i upowszechnienie informatora	Przekazanie informatorów otrzymanych od podmiotów zewnętrznych m.in. z ZUS	W ramach Programu nie opracowano swoich informatorów, jedynie ulotki informacyjne. Bezpłatne Publikacje/Informatory otrzymane m.in. z ZUS rozdane zostały osobą z niepełnosprawnościami
3.	Udział osób z niepełnosprawnościami i w życiu kulturalnym	1. Organizacja Powiatowego Dnia Integracji (PDI)	Udział ok. 800 osób, w tym osoby z niepełnosprawnościami i ich opiekunowie	Dn. 19 września 2025r. w Rawiczu odbył się Powiatowy Dzień Integracji. Główni Organizatorzy: Rawickie Stowarzyszenie Rodziców i Przyjaciół Osób Niepełnosprawnych Bursztyn, Stowarzyszenie Rawicki Klub AMAZONKA, Stowarzyszenie „Z Nadzieją w Przyszłość” Stowarzyszenie Osób Sprawnych Inaczej POMOCNA DŁOŃ, PZERiI. W spotkaniu uczestniczyło ok. 800 osób
		2. Organizacja imprez kulturalnych dla osób z niepełnosprawnościami (inne niż PDI)	Nie realizowano zadania	Nie realizowano zadania
		3. Udział w imprezach organizowanych przez organizacje pozarządowe	1 impreza	Styczeń 2025r, udział w spotkaniu świątecznym organizowanym przez : Rawickie Stowarzyszenie Rodziców i Przyjaciół Osób Niepełnosprawnych Bursztyn.
CEL OPERACYJNY NR 2: Współpraca instytucji samorządu terytorialnego z organizacjami pozarządowymi i innymi podmiotami działającymi na rzecz osób z niepełnosprawnościami				
LP	projekt	Zadanie	wskaźnik	Termin i miejsce realizacji
1.	Wspieranie organizacji pozarządowych działających na rzecz osób z niepełnosprawnościami	1. Bieżące informowanie organizacji pozarządowych o możliwościach ubiegania się o dofinansowanie	x	Zadanie realizowane na bieżąco w okresie styczeń-grudzień 2025
		2. Udział organizacji pozarządowych w realizacji zadań powiatu na rzecz osób z niepełnosprawnościami	ilość działań w których uczestniczyły organizacje pozarządowe: 2	- Organizacja i udział organizacji pozarządowych w PDI - Członkostwo członków organizacji pozarządowych w Powiatowej Społecznej Rady ds. Osób Niepełnosprawnych
		3. Włączenie organizacji pozarządowych w	4	Konsultacje z przedstawicielami organizacji zasiadającymi w Powiatowej Społecznej Rady ds. Osób Niepełnosprawnych w

		proces konsultacji działań podejmowanych w powiecie na rzecz osób z niepełnosprawnościami		sprawie realizacji zadań algorytmowych i podziału środków PFRON .
2.	Utworzenie bazy wolontariackiej wspierającej działalność organizacji pozarządowych	1. Propagowanie idei wolontariatu	Zadanie nie było realizowane	Zadanie nie było realizowane w ramach Programu ponieważ wolontariat funkcjonował w gm. Rawicz i Jutrosin. Nie było zgłoszeń o konieczności realizowania zadania w innych gminach.
2. Stworzenie bazy wolontariatu		Zadanie nie było realizowane		
3. Organizacja szkoleń dla kandydatów na wolontariuszy		Zadanie nie było realizowane		
3.	Organizowanie szkoleń dla pracowników jednostek samorządowych oraz przedstawicieli organizacji pozarządowych	1. Ilość zorganizowanych szkoleń wg zgłoszonych potrzeb	Zadanie nie było realizowane	Zadanie nie było realizowane ponieważ nie zgłoszono żadnych potrzeb.
CEL OPERACYJNY NR 3: Dostosowanie infrastruktury do potrzeb osób z niepełnosprawnościami				
LP	projekt	Zadanie	wskaźnik	Termin i miejsce realizacji
1	Usprawnienie systemu informacyjnego	1. Stworzenie informatycznej bazy danych na temat organizacji pozarządowych działających na rzecz osób z niepełnosprawnościami w powiecie rawickim	stworzenie informatycznej bazy danych na temat instytucji wspierających osoby z niepełnosprawnościami	Zadanie nie zrealizowane
2	Utworzenie sieci instytucji wspomagających osoby z niepełnosprawnościami	1. Współpraca z instytucjami wspierającymi osoby z niepełnosprawnościami	6 spotkań	1. Dn. 05.02.2025r. udział w Posiedzeniu Gminnej Rady Seniorów w Rawiczu. 2. Udział w posiedzeniach Powiatowej Społecznej Rady ds. Osób Niepełnosprawnych 06.03.2025r. i 27.05.2025r. 3. 28.03.2025r. Spotkanie z Sędzią SR w Rawiczu dot. podmiotowości prawnej osób fizycznych, w którym uczestniczyli przedstawiciele organizacji pozarządowych i jednostek pomocy społecznej 4. Dn. 10.06.2026r. udział w spotkaniu z osobami z niepełnosprawnościami-uczniami Zespołu Szkół im. Jana Pawła II, ich nauczycielami i rodzicami.. Spotkanie organizowane przez ZUS w Rawiczu. W Spotkaniu uczestniczyło ok. 30 osób. Celem spotkania było upowszechnienie informacji o PFRON, w szczególności o dostępnych formach pomocy i realizowanych przez Powiat Programach.

CEL OPERACYJNY NR 4: Stworzenie osobom niepełnosprawnym warunków do samodzielnego życia w rodzinie i środowisku lokalnym				
LP	projekt	Zadanie	wskaźnik	Termin i miejsce realizacji
1	Rehabilitacja zawodowa mająca na celu zwiększenie dostępu do zatrudnienia osobom z niepełnosprawnościami *	1. Realizacja zadań ustawowych przez Powiatowy Urząd Pracy	Wskaźnik wykazany w sprawozdaniu rocznym PUP	Styczeń – grudzień 2025
2	Stworzenie warunków do zaspokajania podstawowych potrzeb osób niepełnosprawnych w zakresie oprzyrządowania do niezbędnych pomocy technicznych, sprzętu rehabilitacyjnego, ortopedycznego i pomocniczego	1. Realizacja zadań ustawowych przez Powiatowe Centrum Pomocy Rodzinie w Rawiczu	wskaźniki zostały wykazane w dziale 4.2. zadania finansowane ze środków PFRON	Styczeń-Grudzień 2025r.
3	Przywracanie osobom niepełnosprawnym zdolności do samodzielnego wykonywania podstawowych codziennych czynności życiowych poprzez likwidację barier architektonicznych, technicznych i w komunikowaniu się	1. Realizacja zadań ustawowych przez Powiatowe Centrum Pomocy Rodzinie w Rawiczu	wskaźniki zostały wykazane w dziale 4.2. zadania finansowane ze środków PFRON	Styczeń-Grudzień 2025r.
4	Rehabilitacja społeczna poza miejscem zamieszkania osoby z niepełnosprawnościami poprzez udział w turnusach rehabilitacyjnych	1. Realizacja zadań ustawowych przez Powiatowe Centrum Pomocy Rodzinie w Rawiczu	wskaźniki zostały wykazane w dziale 4.2. zadania finansowane ze środków PFRON	Styczeń-Grudzień 2025r.
5	Zwiększanie udziału osób niepełnosprawnych w sporcie, kulturze i turystyce.	1. Realizacja zadań ustawowych przez Powiatowe Centrum Pomocy Rodzinie w Rawiczu	wskaźniki zostały wykazane w dziale 4.2. zadania finansowane ze środków PFRON	Styczeń-Grudzień 2025r.
6	Aktywizacja społeczna osób niepełnosprawnych	1. Realizacja zadań celowych ze środków PFRON z zakresu rehabilitacji społecznej	wskaźniki zostały wykazane w dziale 4.2. zadania finansowane ze środków PFRON	Styczeń-Grudzień 2025r.
		2. Realizacja projektów i programów współfinansowanych ze	Wskaźniki wykazane w załączniku nr 7 do sprawozdania z	

		środków Unii Europejskiej i innych środków	działalności Powiatowego Centrum Pomocy Rodzinie w Rawiczu za rok 2025 oraz wykaz potrzeb w zakresie pomocy społecznej w Powiecie Rawickim	Samorządu Terytorialnego – edycja 2025 Styczeń-Grudzień 2025r.
CEL OPERACYJNY NR 5 Działania profilaktyczne w zakresie ochrony zdrowia i działań edukacyjnych.				
LP	Nazwa projektu	zadania	wskaźnik	termin realizacji
1.	Promocja zdrowego trybu życia	1. Inicjowanie działań dotyczących prowadzenia zdrowego trybu życia (kampanie, szkolenia, spotkania)	Nie planowano do realizacji w 2025r.	
2	Edukacja dzieci i młodzieży na temat niepełnosprawności	1. Organizacja szkoleń		
3	Edukacja otoczenia osób z niepełnosprawnościami	1. Organizacja szkoleń 2. Organizacja/ prowadzenie grup wsparcia		

**Program „ AKTYWNY SAMORZĄD” realizowany ze środków Państwowego Funduszu Rehabilitacji Osób Niepełnosprawnych
- SPRAWOZDANIE ZA ROK 2025**

Podział środków otrzymanych w 2025 roku na realizację programu „Aktywny samorząd”

W ramach programu *Aktywny samorząd* w 2025 roku do Powiatowego Centrum Pomocy Rodzinie w Rawiczu wpłynęło w sumie **50** wniosków na łączną kwotę **385 840,32zł**, z których pozytywną weryfikację przeszło **45** wniosków o łącznej wartości **323 89,32zł**. Ostatecznie dofinansowaniem objętych zostało **38** beneficjentów programu, a łączna wysokość dofinansowań wyniosła **305 294 zł** łączna kwota środków finansowych przeznaczonych przez PFRON w 2024 roku wyniosła **305 295 zł**, w tym:

- a) realizacja Modułu I w wysokości **223 856 zł**,
- b) realizacja Modułu II (wydatki bieżące) w wysokości **81 439 zł**
- c) obsługa Programu: **15 262,90 zł**
- d) promocja Programu: **3 051,58 zł**
- e) ewaluacja Programu: **1 525,79 zł**

Zgodnie z Programem wszystkie środki z Modułu I i II muszą zostać wypłacone i rozliczone do dn. 15 kwietnia 2025r.

Powiatowe Centrum Pomocy Rodzinie w Rawiczu w ramach programu *Aktywny samorząd* w 2025 roku **udzieliło pomocy łącznie 38 osobom niepełnosprawnym** liczonych według unikalnego nr PESEL. Niektórzy beneficjenci otrzymali pomoc w ramach kilku obszarów programu, dlatego suma uczestników poszczególnych zadań i obszarów nie jest równa liczbie beneficjentów, którzy otrzymali wsparcie w ramach Programu *Aktywny samorząd*. Wsparcie w likwidacji barier utrudniających aktywizację społeczną i zawodową otrzymały 23 osoby niepełnosprawne liczonych według unikalnego nr PESEL, natomiast z dofinansowania lub refundacji kosztów uzyskania wykształcenia na poziomie wyższym skorzystało 16 osób niepełnosprawnych liczonych według unikalnego nr PESEL.

1) Na **Moduł I**- Likwidacja barier utrudniających aktywizację społeczną i zawodową przyznano dofinansowania dla osób niepełnosprawnych posiadających znaczny bądź umiarkowany stopień niepełnosprawności zgodnie z poniższą tabelą :

LP	nazwa zadania	liczba złożonych wniosków	liczba zrealizowanych wniosków	kwota z podpisanych umów (zł)
1	Obszar A – likwidacja bariery transportowej			
	Zadanie 1 – pomoc w zakupie i montażu oprzyrządowania do posiadanego samochodu (adresowana do osób z orzeczeniem o niepełnosprawności - do 16 roku życia lub osób ze znacznym albo umiarkowanym stopniem niepełnosprawności, z dysfunkcją narządu ruchu)	2	2	20 442
2	Obszar B – likwidacja barier w dostępie do uczestniczenia w społeczeństwie informacyjnym:			
	Zadanie 1 – pomoc w zakupie sprzętu elektronicznego lub jego elementów oraz oprogramowania (adresowana			

	do osób z orzeczeniem o niepełnosprawności - do 16 roku życia lub do osób ze znacznym stopniem niepełnosprawności, z dysfunkcją narządu wzroku lub obu rąk)	4	4	29 399
	Zadanie 4 – pomoc w zakupie sprzętu elektronicznego lub jego elementów oraz oprogramowania (adresowana do osób z orzeczeniem o niepełnosprawności, do 16 roku życia lub osób ze znacznym albo umiarkowanym stopniem niepełnosprawności, z dysfunkcją narządu słuchu i trudnościami w komunikowaniu się za pomocą mowy)	1	1	4 441
3	Obszar C – likwidacja barier w poruszaniu się:			
	Zadanie 1 – pomoc w zakupie wózka inwalidzkiego o napędzie elektrycznym	5	2	53 500
	Zadanie 2 – dofinansowanie szkoleń w zakresie obsługi nabytego w ramach programu sprzętu elektronicznego i oprogramowania;	1	2	964
	Zadanie 3 – pomoc w zakupie protezy kończyny, w której zastosowano nowoczesne rozwiązania techniczne,	4	2	87 560
4	Obszar E pomoc w kontynuowaniu rehabilitacji w formie wentylacji domowej.			
		7	7	2 800
RAZEM				223 855

2) Na **Moduł II** – pomoc w uzyskaniu wykształcenia na poziomie wyższym wykorzystano **81 439 zł**. W roku 2025 z pomocy w uzyskaniu wykształcenia na poziomie wyższym skorzystało **16 beneficjentów**. (podpisano 20 umów). Osoby ubiegające się o w/w dofinansowanie posiadały znaczny, umiarkowany oraz lekki stopień niepełnosprawności.

1. PROGRAM "ASYSTENT OSOBISTY OSOBY Z NIEPEŁNOSPRAWNOŚCIĄ" DLA JEDNOSTEK SAMORZĄDU TERYTORIALNEGO – EDYCJA 2025.

- SPRAWOZDANIE ZA ROK 2025

W roku 2025 Powiat Rawicki realizował zadanie publiczne w ramach resortowego Programu Ministra Rodziny i Polityki Społecznej „Asystent osobisty osoby z niepełnosprawnością” dla Jednostek Samorządu Terytorialnego – edycja 2025 finansowany ze środków Funduszu Solidarnościowego.

Celem Programu rozpowszechnienia usług asystencji osobistej było zwiększenie szans osób z niepełnosprawnością na prowadzenie bardziej niezależnego/samodzielnego i aktywnego życia.

Zakres wsparcia asystenta obejmował m.in.:

- wykonywanie codziennych czynności (np. załatwianie spraw urzędowych),
- funkcjonowania w życiu społecznym,
- ograniczaniu skutków niepełnosprawności (np. dotarciu na rehabilitację i zajęcia terapeutyczne),
- stymulacji do podejmowania aktywności na różnych szczeblach życia codziennego (np. wyjściu, powrocie i dojeździe do wskazanych przez uczestnika miejsc),
- umożliwienie uczestnictwa w życiu lokalnej społeczności (np. wydarzenia społeczne i kulturalne).

Program miał również na celu przeciwdziałanie dyskryminacji i wykluczeniu społecznemu osób z niepełnosprawnością. Udział osób w Programie był bezpłatny.

W roku 2025 Powiat Rawicki przyjął środki z Funduszu Solidarnościowego na realizację zadania w wysokości: 352 920.00 zł, co stanowiło 100% wartości zadania.

W ramach Programu w okresie od marca do grudnia 2025r. wsparciem objętych było 20 osób z niepełnosprawnością (6 osób ze znacznym stopniem niepełnosprawności z niepełnosprawnością sprzężoną, 13 osób ze znacznym stopniem niepełnosprawności i 1 osoba ze stopniem umiarkowanym z niepełnosprawnością sprzężoną).

Osoby objęte pomocą ze względu na zamieszkanie: 17 OzN z gminy Rawicz, 2 OzN z gminy Bojanowo i 1 OzN z gminy Pakosław.

Do realizacji zadania zatrudniono 19 asystentów. Łączna liczba godzin wypracowanych przez AOOzN wyniosła 6840 (była mniejsza o 24 godziny niż zakładano we wniosku).

Powiat wykorzystał na realizację Programu łącznie 351 338.66 zł, w tym na:

1. na realizację usług asystencji osobistej 344 449.67zł, w tym:

- Koszt wynagrodzenia asystentów za wykonaną usługę asystencji osobistej: 341981,07 zł;
- Koszt ubezpieczeń OC oraz NNW dla asystentów: 2468.60 zł

2. obsługę Programu: 6 888.99 zł.

**PROGRAM „SAMODZIELNOŚĆ - AKTYWNOŚĆ – MOBILNOŚĆ” MIESZKANIE DLA ABSOLWENTA ORAZ DOSTĘPNE MIESZKANIE ”
- SPRAWOZDANIE ZA ROK 2025**

W roku 2023 Powiat Rawicki przystąpił do zadanie w ramach programu „**SAMODZIELNOŚĆ - AKTYWNOŚĆ – MOBILNOŚĆ” Mieszkanie dla absolwenta oraz Dostępne mieszkanie – realizacja programu w latach 2023-2026.**

Celem Programu „Samodzielność – Aktywność – Mobilność!” jest wzrost niezależności osób z niepełnosprawnością oraz ułatwienie im aktywności zawodowej i społecznej poprzez zapewnienie samodzielnego mieszkania spełniającego indywidualne kryterium dostępności dla beneficjenta, a także poprzez zapewnienie mieszkania wolnego od barier architektonicznych, jako podstawy samodzielnego realizowania planów zawodowych i społecznych.

Na realizację zadania Powiat Rawicki otrzymał środki z PFRON:
w wysokości 84 069,05 zł - Mieszkanie dla absolwenta
w wysokości 96 195,00 zł - Dostępne Mieszkanie.

W roku 2025 tak jak i w roku 2024 w ramach programu „**Mieszkanie dla absolwenta**” nie wpłynął żaden wniosek i środki zostały zwrócone do PFRON.

W roku 2025 nie wpłynął żaden wniosek w ramach programu „**Dostępne mieszkanie**”.

Tabela 1 Stopień wykorzystania kwoty na realizację programu „Dostępne mieszkanie” (także narastająco, w zł)

Przeznaczenie środków	łącznie
1) wypłaty w ramach zawartych umów w 2025 roku (w zł)	0
2) wypłaty w ramach zawartych umów, narastająco - 2022-2025 (w zł)	96 195,00
3) obsługa programu w 2025 roku (w zł)	0
4) obsługa programu, narastająco - 2022-2025 (w zł)	4 809,67

Załącznik nr 9 do sprawozdania z działalności Powiatowego Centrum Pomocy Rodzinie w Rawiczu za rok 2025 oraz wykaz potrzeb w zakresie pomocy społecznej w Powiecie Rawickim

**PROJEKT „WSPARCIE DEINSTYTUCJONALIZACJI PIELICZY ZASTĘPCZEJ W PODREGIONIE LESZCZYŃSKIM”
finansowany ze środków Programu „Fundusze Europejskie dla Wielkopolski na lata 2021 – 2027”
w ramach działania 6.15 Wsparcie rodziny i systemu pieczy zastępczej.**

- SPRAWOZDANIE ZA ROK 2025 –

Cel Projektu:

Celem projektu jest zwiększenie dostępności i poszerzenie zakresu usług wspierających dla **566** osób tj. dzieci i młodzieży przebywającej w pieczy zastępczej oraz wsparcie **9** powiatowych systemów pieczy zastępczej i ich **90** pracowników realizujących zadania z zakresu wspierania rodziny i systemu pieczy zastępczej w okresie od **1.10.2023 r. do 30.06.2029 r.**

Grupa docelowa:

- dzieci i młodzież, przebywające w różnych formach pieczy zastępczej, ich rodziny biologiczne, rodziny zastępcze oraz ich otoczenie,
- usamodzielniający się i usamodzielnieni wychowankowie pieczy zastępczej,
- podmioty i osoby realizujące zadania w zakresie wspierania rodziny i systemu pieczy zastępczej.

Działania zrealizowane w projekcie w 2025r.

L.p.	Nazwa wsparcia	Cel wsparcia	Grupa docelowa	Ilość uczestników objętych wsparciem	Koszt
1.	Przeprowadzenie diagnozy pogłębionej dziecka w zakresie: 1) diagnostyka całościowych zaburzeń rozwoju 2) diagnoza FAS/FASD <i>(skład zespołu odpowiedzialnego za przygotowanie diagnozy: lekarz pediatra, neurolog dziecięcy, psycholog, pedagog, logopeda)</i>	umożliwienie rodzicom zastępczym podjęcie działań mających na celu wsparcie rozwoju dziecka	dzieci przebywające w pieczy zastępczej	13	29 250,00 zł
2.	Wsparcie organizacji dotyczącej diagnozy pogłębionej- koszty delegacji	umożliwienie rodzicom zastępczym dojazdu do diagnostów	rodzice zastępczy	9	811,50 zł
3.	Wsparcie dziecka w okresie wczesnoszkolnym	pomoc dzieciom na etapie edukacji wczesnoszkolnej (tj. klasa zero- trzy) w pokonaniu problemów	dzieci przebywające w pieczy zastępczej	5	15 000,00 zł

		edukacyjnych poprzez przeprowadzenie zajęć wspierających (w tym: kompensacyjnych, rewalidacyjnych) w miejscu zamieszkania dziecka			
4.	Indywidualne wsparcie logopedyczne	-usuwanie zaburzeń mowy (wad wymowy, jąkania i innych), przywracanie mowy w przypadku jej utraty (tzw. afazji) stymulowanie rozwoju mowy i wyrównywanie opóźnień tego rozwoju, w miejscu zamieszkania dziecka	dzieci przebywające w pieczy zastępczej	7	18 900,00 zł
5.	Indywidualne zajęcia wyrównawcze z języka angielskiego dla dzieci i młodzieży przebywającej w pieczy zastępczej	- wyrównywanie braków z zakresu języka angielskiego zgodnie z etapem edukacyjnym uczestników projektu.	dzieci przebywające w pieczy zastępczej	15	30 375,00 zł
6.	Indywidualne zajęcia wyrównawcze z matematyki dla dzieci i młodzieży przebywającej w pieczy zastępczej	- wyrównywanie braków z matematyki zgodnie z etapem edukacyjnym uczestników projektu.	dzieci przebywające w pieczy zastępczej	16	38 376,00 zł
7.	Sztuka survivalu dla dzieci i młodzieży przebywającej w pieczy zastępczej- zajęcia grupowe	- edukacja w zakresie radzenia sobie w sytuacji zagrożenia z wykorzystaniem zasad pierwszej pomocy, - wzmocnienie wiary we własne możliwości i zaradności, - budowanie umiejętności współpracy w grupie, polegania na sobie, - rozwijanie twórczego myślenia,	dzieci przebywające w pieczy zastępczej	15	2 592,00 zł
8.	Usługa transportowa- dowóz uczestników na zajęcia terenowe- Sztuka survivalu dla dzieci i młodzieży przebywającej w pieczy zastępczej	- zapewnienie transportu	dzieci przebywające w pieczy zastępczej	15	788,40 zł

9.	Zatrudnienie koordynatora procesu usamodzielnienia i ZFSS	- wsparcie procesu usamodzielnienia młodzieży przebywającej w rodzinnej i instytucjonalnej pieczy zastępczej, - prowadzenie ścieżki wsparcia w ramach modelu wczesnego usamodzielnienia (w oparciu o filary: praca i edukacja, mieszkanie, finanse, zdrowie, prawo i relacje), - wspieranie rozwoju osobistego.	dzieci przebywające w pieczy zastępczej	25	74 137,72 zł i 2 723,40 zł
10.	Koszty delegacji koordynatora procesu usamodzielnienia	-	-	-	1 802,05
11.	Działania wzmacniające kompetencje społeczne i przygotowujące do samodzielnego życia- Vouchery: 1. Organizacja i przeprowadzenie kursu prawa jazdy kat. B	- wyposażenie usamodzielnianego w narzędzia wspierające samodzielne życie	usamodzielniani wychowankowie pieczy zastępczej	5	21 000,00
12.	<i>Wkład własny łącznie</i>	-	-	-	18 120,00
13.	<i>Koszty Pośrednie</i>	-	-	-	27 794,90
	ogółem				281 670,97

W 2025r. działaniami w Powiecie Rawickim ramach projektu „WSPARCIE DEINSTYTUCJONALIZACJI PIECZY ZASTĘPCZEJ W PODREGIONIE LESZCZYŃSKIM” objęto 117 osób (w tym 94 dzieci przebywających w rodzinnej i instytucjonalnej pieczy zastępczej oraz osób usamodzielnianych) w ramach 8 usług dedykowanych dla osób objętych systemem pieczy zastępczej.

Efekty projektu:

- wzmocnienie rozwoju psychologiczno-społecznego dla 566 dzieci i młodzieży przebywających w pieczy zastępczej i przygotowania ich do jak najlepszego, samodzielnego życia,
- poprawa funkcjonowania 48 rodzin zastępczych,
- objęcie wsparciem 90 osób zaangażowanych do realizacji zadań systemu pieczy zastępczej,
- rozwinięcie i poszerzenie współpracy różnych podmiotów i instytucji działających na rzecz pieczy zastępczej,

Wartość projektu (całkowity koszt projektu): 14 996 567,91 zł

Kwota dofinansowania UE: 10 497 597,53 zł

Partner wiodący: Województwo Wielkopolskie/Regionalny Ośrodek Polityki Społecznej w Poznaniu

Partnerzy:

- Powiat Gostyński/Powiatowe Centrum Pomocy Rodzinie w Gostyniu
- Powiat Grodziski/ Powiatowe Centrum Pomocy Rodzinie w Grodzisku Wlkp.
- Powiat Kościański/ Powiatowe Centrum Pomocy Rodzinie w Kościanie
- Powiat Leszczyński/ Powiatowe Centrum Pomocy Rodzinie w Lesznie

- Powiat Międzychodzki/ Powiatowe Centrum Pomocy Rodzinie w Międzychodzie
- Powiat Nowotomyski/ Powiatowe Centrum Pomocy Rodzinie w Nowym Tomysłu
- Powiat Rawicki/ Powiatowe Centrum Pomocy Rodzinie w Rawiczu
- Powiat Wolsztyński/ Powiatowe Centrum Pomocy Rodzinie w Wolsztynie
- Miasto Leszno/ Miejski Ośrodek Pomocy Rodzinie w Lesznie

Umowa z dnia 27 października 2023 r. Powiat Rawicki/ Powiatowe Centrum Pomocy Rodzinie w Rawiczu realizuje form wsparcia skierowanych na uczestników projektu w okresie od stycznia 2024 r. do czerwca 2029 r.

UZASADNIENIE

do uchwały Nr/...../26 Rady Powiatu Rawickiego z dnia 2026 r.

Zgodnie z art. 112 ust. 12 ustawy z dnia 12 marca 2004r. o pomocy społecznej kierownik powiatowego centrum pomocy rodzinie składa radzie powiatu coroczne sprawozdanie z działalności centrum oraz przedstawia wykaz potrzeb w zakresie pomocy społecznej.